

Dossier de diagnostics techniques

Rapport de mission de repérage des matériaux et produits contenant de l'amiante avant réalisation de travaux



Référence AMITRAV-E7587181-2501 18 août 2025

Bien	ERP catégorie 1 à 4
Adresse	9 avenue Léon BLUM 43100 BRIOUDE
Propriétaire	DPFP HAUTE-LOIRE 17 Rue Des Moulins 43000 LE PUY EN VELAY
Demandeur	DPFP HAUTE-LOIRE 17 Rue Des Moulins 43000 LE PUY EN VELAY

Dans le cadre de la mission objet du présent rapport, il a été repéré des matériaux et produits contenant de l'amiante.

Visité le 06/08/2025 par NICOLAS VENGEON

Ce rapport original ne peut être reproduit sans notre autorisation et ne peut être utilisé de façon partielle.
Il est rappelé l'obligation faite au propriétaire de l'immeuble concerné par la mission de repérage, de conservation et de transmission de ce rapport conformément aux exigences de l'article 11 de l'arrêté du 16 juillet 2019.



Sommaire

Sommaire	2
Rapport de mission de repérage des matériaux et produits contenant de l'amiante avant réalisation de travaux	3
A. Informations générales	3
B. Cachet du diagnostiqueur	4
C. Programme de travaux	4
D. Conclusion(s)	4
E. Conditions de réalisation du repérage	4
F. Rapports précédents	6
G. Résultats détaillés du repérage	6
H. Déroulement du repérage	17
I. Éléments d'information	18
Annexe 1. Fiches d'identification et de cotation	19
Annexe 2. Croquis	29
Annexe 3. PV d'analyses	32
Annexe 4. Recommandations générales de sécurité	66
Annexe 5. Certificat de qualification	68
Annexe 6. Attestations d'assurance et sur l'honneur	69

Rapport de mission de repérage des matériaux et produits contenant de l'amiante avant réalisation de travaux

Article R.4412-97 du code du travail modifié par le décret n°2017-899 du 9 mai 2017; Arrêté du 23 janvier 2020 modifiant l'arrêté du 16 juillet 2019 relatif au repérage de l'amiante avant certaines opérations réalisées dans les immeubles bâtis; Norme NF X 46-020 d'août 2017

A Informations générales

A.1 Désignation du bâtiment

Type de bien	ERP catégorie 1 à 4
Nom	CENTRE DES FINANCES PUBLIQUES
Adresse	9 avenue Léon BLUM 43100 BRIOUDE
Année de construction	NC
Propriété de	DPFP HAUTE-LOIRE 17 Rue Des Moulins 43000 LE PUY EN VELAY

A.2 Désignation du donneur d'ordre

Nom	DPFP HAUTE-LOIRE
Adresse	17 Rue Des Moulins 43000 LE PUY EN VELAY
Qualité	

A.3 Exécution de la mission

Rapport n°	AMITRAV-E7587181-2501
Repérage réalisé le	06/08/2025
Par	NICOLAS VENGEON
Le présent rapport est établi par une personne dont les compétences sont certifiées par	ICERT Parc Edonia - Bât. G Rue de la Terre Victoria - 35760 SAINT GREGOIRE
Numéro de certification de validation	CPDI6688
Date d'obtention	1 mars 2023
Date d'émission du rapport	18 août 2025
Laboratoire d'analyses	DEKRA PRELEVEMENTS & ANALYSES PACA
Numéro d'accréditation du laboratoire	1-6697
Adresse du laboratoire	24 Boulevard de la Bougie 13014 MARSEILLE
Organisme d'assurance professionnelle	SMA BTP – 8 rue Louis Armand CS 71201 - 75738 PARIS CEDEX 15
Numéro de contrat d'assurance et date de validité	H98143W 7352000/2 148140 du 01/01/2025 au 31/12/2025

A.4 Référence du programme de travaux défini par le donneur d'ordre

Non communiqué

B Cachet du diagnostiqueur**Signature et Cachet de l'entreprise**

DEKRA Industrial SAS
SAS au capital de 1 000 000 € - 23 rue Stuart Mill - 87008 LIMOGES Cedex 1
RCS LIMOGES 433 250 834 - SIREN 433 250 834
N° de TVA Intracommunautaire : FR 2 433 250 834
Tél. 04 77 28 50 75 - Fax 04 77 28 76 51

Date d'établissement du rapport :

Fait à CLERMONT FERRAND le 18/08/2025
Nom du diagnostiqueur : NICOLAS VENGEON

C Programme de travaux**C.1 Programme de travaux du donneur d'ordre**

L'entièreté du RDC va être modifiée afin de refaire l'accueil à nos normes actuelles. Le N2 lui va subir quelques modifications pour pouvoir relocaliser le service se trouvant au RDC, ce sera l'ajout de cloisons et du câblage. Aussi la plus part des peintures extérieurs vont être refaite, barrières entourant notre bâtiment ainsi que des grilles qui sont sur les murs du bâtiment

C.2 Programme et périmètre de repérage défini par l'opérateur de repérage

La mission porte sur le repérage des éléments figurant dans la liste non exhaustive de l'annexe 1 de l'arrêté du 16 juillet 2019, figurant intégralement dans les tableaux A1 de la norme NF X 46-020 - août 2017.

Locaux et parties d'immeubles concernés ou impactés

RDC / N2 (voir programme de travaux) / extérieur

Liste des ouvrages et parties d'ouvrages à inspecter

SOL / MURS / PLAFOND

D Conclusion(s)

Dans le cadre de la mission objet du présent rapport, il a été repéré des matériaux et produits contenant de l'amiante.

Localisation	Élément	Matériaux ou produits	Critère de décision	Photo	Estimation quantité
RDC > Guichets	Mur B	Colles non bitumineuses	Résultat d'analyse		8 m²
RDC > Guichets	Mur B	Plâtre	Résultat d'analyse		8 m²
RDC > Guichets	Mur D	Colles non bitumineuses	Document consulté		8 m²
RDC > Guichets	Mur D	Plâtre	Document consulté		8 m²
RDC > Guichets	Mur D	Toile de verre + Isolation Acoustique	Document consulté		8 m²

Liste des locaux non visités et justification

Aucun

Liste des éléments non inspectés et justification

Aucun

E Conditions de réalisation du repérage

Le repérage amiante avant travaux, contient les informations sur la présence d'amiante dans les matériaux et produits du bâtiment afin d'informer les intervenants réalisant des activités ou interventions sur des matériaux et/ou équipements susceptibles de libérer des fibres d'amiante selon l'annexe I de l'arrêté du 16 juillet 2019.

Il consiste à identifier et localiser, par inspections visuelles et investigations approfondies pouvant être destructives, l'ensemble des matériaux et produits contenant de l'amiante incorporés ou faisant indissociablement corps avec les locaux et les zones de l'immeuble objet des travaux.

Lorsque l'absence de marquages spécifiques ou de documents ne permet pas à l'opérateur de repérage d'attester de la présence ou de la non

présence d'amiante dans les matériaux et produits, des prélèvements seront effectués afin de déterminer par analyse la présence ou non d'amiante.

Le donneur d'ordre est tenu :

- de fournir la liste des immeubles ou parties d'immeuble bâtis concernés ainsi que, pour chaque immeuble, la date de délivrance du permis de construire et les années de construction, modification réhabilitation, si elles sont connues
- de fournir le programme détaillé des travaux
- de fournir les plans à jour du ou des immeubles bâtis ou, à défaut, des croquis
- de fournir les moyens d'accès nécessaires à mettre en oeuvre pour accéder à certains matériaux (escabeau, échelle, échafaudage, plate-forme élévatrice de personnes...) et d'en définir les conditions d'utilisation.
- de procéder aux démontages nécessitant des outillages et/ou aux investigations approfondies destructives demandées par l'opérateur de repérage
- de désigner un accompagnateur ayant connaissance des lieux et des procédures spécifiques s'y attachant
- d'informer les occupants et les exploitants de la mission de repérage devant être réalisée et de les évacuer le cas échéant

Procédures de prélèvement :

Les prélèvements sur des matériaux ou produits susceptibles de contenir de l'amiante sont réalisés en vertu des dispositions du Code du Travail.

Le matériel de prélèvement est adapté à l'opération à réaliser afin de générer le minimum de poussières. Dans le cas où une émission de poussières est prévisible, le matériau ou produit est mouillé à l'eau à l'endroit du prélèvement (sauf risque électrique) et, si nécessaire, une protection est mise en place au sol ; de même, le point de prélèvement est stabilisé après l'opération (pulvérisation de vernis ou de laque, par exemple).

Pour chaque prélèvement, des outils propres et des gants à usage unique sont utilisés afin d'éliminer tout risque de contamination croisée. Dans tous les cas, les équipements de protection individuelle sont à usage unique.

L'accès à la zone à risque (sphère de 1 à 2 mètres autour du point de prélèvement) est interdit pendant l'opération. Si l'accompagnateur doit s'y tenir, il porte les mêmes équipements de protection individuelle que l'opérateur de repérage.

L'échantillon est immédiatement conditionné, après son prélèvement, dans un double emballage individuel étanche.

Les informations sur toutes les conditions existantes au moment du prélèvement susceptible d'influencer l'interprétation des résultats des analyses (environnement du matériau, contamination éventuelle, etc.) seront, le cas échéant, mentionnées dans la fiche d'identification et de cotation en annexe.

Procédures de quantification de matériaux contenant de l'amiante :

Le mesurage permettant la quantification des matériaux et produits contenant de l'amiante, issu de l'obligation réglementaire de l'arrêté du 16 juillet 2019, n'est réalisé que sur les parties visibles et accessibles lors du repérage. Il est estimatif et ne préjuge pas des parties masquées dans les éléments structurels du bâtiment. La quantification sera indiquée en surface, en mètre linéaire ou en unité.

Date du repérage : 01/08/2025

Liste des écarts, adjonctions ou suppressions d'information de la norme :

Dans un souci de ne pas alourdir le rapport et d'en faciliter sa compréhension et sa lecture, l'accréditation COFRAC du laboratoire ayant réalisé l'analyse de nos prélèvements et son annexe technique ne sont pas annexés au présent rapport. Ces documents sont consultables et transmis sur demande auprès de votre interlocuteur en agence.

Informations sur les prélèvements :

A - Motifs qui ont pu conduire à réduire ou augmenter le nombre de prélèvements tel qu'indiqué en Annexe 1 de la norme NFX 46-020 pour chacun des matériaux et produits repérés :

Néant

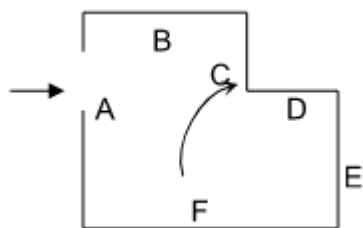
B - Informations sur toutes les conditions existantes susceptibles d'influencer l'interprétation des résultats des sondages (environnement du matériau, contamination éventuelle,...) :

Néant

C - Informations sur toutes les conditions existantes au moment du prélèvement susceptibles d'influencer l'interprétation des résultats des analyses (environnement du matériau, contamination éventuelle...) :

Néant

Sens du repérage pour évaluer un local :



F Rapports précédents

Date	Référence	Titre	Société	Opérateur de repérage	Conclusion
15/06/2023	AMITRAV-E2653874-2301	Rapport de mission de repérage des matériaux et produits contenant de l'amiante avant réalisation de travaux	dekra	damay helene	Dans le cadre de la mission décrite en tête de rapport, il a été repéré des matériaux et produits contenant de l'amiante

G Résultats détaillés du repérage

Liste des locaux visités/non visités et justification

Nom	Etage	Visité	Justification
Salle informatique	RDJ	Oui	
Bureau 1	RDC	Oui	
Bureau 2	RDC	Oui	
Bureau 3	RDC	Oui	
Bureau 4	RDC	Oui	
Bureau 5	RDC	Oui	
Trésorerie	RDC	Oui	
Réserve	RDC	Oui	
Toilettes	RDC	Oui	
Accueil	RDC	Oui	
Hall d'accueil	RDC	Oui	
Accueil 2	RDC	Oui	
Guichets	RDC	Oui	
Cage d'escalier	RDC	Oui	
Open space	Étage 2	Oui	
Bureau 1	Étage 2	Oui	
Réunion	Étage 2	Oui	
Bureau 2	Étage 2	Oui	
Bureau 205	Étage 2	Oui	
Bureau 204	Étage 2	Oui	
Bureau 203	Étage 2	Oui	
Bureau 6	Étage 2	Oui	
Bureau 7	Étage 2	Oui	

Sanitaires	Étage 2	Oui	
Escalier	Étage 2	Oui	
Dégagement	Étage 2	Oui	
LT	Étage 2	Oui	
Extérieur		Oui	
Extérieur		Oui	
Extérieur		Oui	
Extérieur		Oui	
Escalier	RDC	Oui	

Description des revêtements en place au jour de la visite

Localisation	Élément	Matériaux ou produits
RDC > Accueil	Mur A	Plâtre
RDC > Accueil	Mur A	Toile de verre
RDC > Accueil	Porte	Bois
RDC > Accueil	Porte	Peinture
RDC > Accueil	Mur B	Plâtre
RDC > Accueil	Mur B	Toile de verre
RDC > Accueil	Mur C	Plâtre
RDC > Accueil	Mur C	Toile de verre
RDC > Accueil	Mur D	Plâtre
RDC > Accueil	Mur D	Toile de verre
RDC > Accueil	Plafond	Faux plafond
RDC > Accueil 2	Mur A	Plâtre
RDC > Accueil 2	Mur A	Toile de verre
RDC > Accueil 2	Porte	Bois
RDC > Accueil 2	Porte	Peinture
RDC > Accueil 2	Mur B	Plâtre
RDC > Accueil 2	Mur B	Toile de verre
RDC > Accueil 2	Mur C	Plâtre
RDC > Accueil 2	Mur C	Toile de verre
RDC > Accueil 2	Mur D	Plâtre
RDC > Accueil 2	Mur D	Toile de verre
RDC > Accueil 2	Plafond	Faux plafond
RDC > Bureau 1	Mur A	Plâtre
RDC > Bureau 1	Mur A	Toile de verre
RDC > Bureau 1	Porte	Bois
RDC > Bureau 1	Porte	Peinture

RDC > Bureau 1	Mur B	Plâtre
RDC > Bureau 1	Mur B	Toile de verre
RDC > Bureau 1	Mur C	Plâtre
RDC > Bureau 1	Mur C	Toile de verre
RDC > Bureau 1	Mur D	Plâtre
RDC > Bureau 1	Mur D	Toile de verre
RDC > Bureau 1	Plafond	Faux plafond
Étage 2 > Bureau 1	Mur A	Plâtre
Étage 2 > Bureau 1	Mur A	Toile de verre
Étage 2 > Bureau 1	Porte	Bois
Étage 2 > Bureau 1	Porte	Peinture
Étage 2 > Bureau 1	Mur B	Plâtre
Étage 2 > Bureau 1	Mur B	Toile de verre
Étage 2 > Bureau 1	Mur C	Plâtre
Étage 2 > Bureau 1	Mur C	Toile de verre
Étage 2 > Bureau 1	Mur D	Plâtre
Étage 2 > Bureau 1	Mur D	Toile de verre
Étage 2 > Bureau 1	Plafond	Faux plafond
RDC > Bureau 2	Mur A	Plâtre
RDC > Bureau 2	Mur A	Toile de verre
RDC > Bureau 2	Porte	Bois
RDC > Bureau 2	Porte	Peinture
RDC > Bureau 2	Mur B	Plâtre
RDC > Bureau 2	Mur B	Toile de verre
RDC > Bureau 2	Mur C	Plâtre
RDC > Bureau 2	Mur C	Toile de verre
RDC > Bureau 2	Mur D	Plâtre
RDC > Bureau 2	Mur D	Toile de verre
RDC > Bureau 2	Plafond	Faux plafond
Étage 2 > Bureau 2	Mur A	Plâtre
Étage 2 > Bureau 2	Mur A	Toile de verre
Étage 2 > Bureau 2	Porte	Bois
Étage 2 > Bureau 2	Porte	Peinture
Étage 2 > Bureau 2	Mur B	Plâtre
Étage 2 > Bureau 2	Mur B	Toile de verre
Étage 2 > Bureau 2	Mur C	Plâtre
Étage 2 > Bureau 2	Mur C	Toile de verre
Étage 2 > Bureau 2	Mur D	Plâtre

Étage 2 > Bureau 2	Mur D	Toile de verre
Étage 2 > Bureau 2	Plafond	Faux plafond
Étage 2 > Bureau 203	Mur A	Plâtre
Étage 2 > Bureau 203	Mur A	Toile de verre
Étage 2 > Bureau 203	Porte	Bois
Étage 2 > Bureau 203	Porte	Peinture
Étage 2 > Bureau 203	Mur B	Plâtre
Étage 2 > Bureau 203	Mur B	Toile de verre
Étage 2 > Bureau 203	Mur C	Plâtre
Étage 2 > Bureau 203	Mur C	Toile de verre
Étage 2 > Bureau 203	Mur D	Plâtre
Étage 2 > Bureau 203	Mur D	Toile de verre
Étage 2 > Bureau 203	Plafond	Faux plafond
Étage 2 > Bureau 203	Plafond	Peinture
Étage 2 > Bureau 203	Plafond	Plâtre
Étage 2 > Bureau 203	Sol	Sol PVC
Étage 2 > Bureau 203	Allèges	Peinture
Étage 2 > Bureau 203	Allèges	Plâtre
Étage 2 > Bureau 203	Allèges	Toile de verre
Étage 2 > Bureau 204	Mur A	Plâtre
Étage 2 > Bureau 204	Mur A	Toile de verre
Étage 2 > Bureau 204	Porte	Bois
Étage 2 > Bureau 204	Porte	Peinture
Étage 2 > Bureau 204	Mur B	Plâtre
Étage 2 > Bureau 204	Mur B	Toile de verre
Étage 2 > Bureau 204	Mur C	Plâtre
Étage 2 > Bureau 204	Mur C	Toile de verre
Étage 2 > Bureau 204	Mur D	Plâtre
Étage 2 > Bureau 204	Mur D	Toile de verre
Étage 2 > Bureau 204	Plafond	Faux plafond
Étage 2 > Bureau 205	Mur A	Plâtre
Étage 2 > Bureau 205	Mur A	Toile de verre
Étage 2 > Bureau 205	Porte	Bois
Étage 2 > Bureau 205	Porte	Peinture
Étage 2 > Bureau 205	Mur B	Plâtre
Étage 2 > Bureau 205	Mur B	Toile de verre
Étage 2 > Bureau 205	Mur C	Plâtre
Étage 2 > Bureau 205	Mur C	Toile de verre

Étage 2 > Bureau 205	Mur D	Plâtre
Étage 2 > Bureau 205	Mur D	Toile de verre
Étage 2 > Bureau 205	Plafond	Faux plafond
Étage 2 > Bureau 205	Cloisons Amovibles	Peinture
Étage 2 > Bureau 205	Cloisons Amovibles	Plâtre
RDC > Bureau 3	Mur A	Plâtre
RDC > Bureau 3	Mur A	Toile de verre
RDC > Bureau 3	Porte	Bois
RDC > Bureau 3	Porte	Peinture
RDC > Bureau 3	Mur B	Plâtre
RDC > Bureau 3	Mur B	Toile de verre
RDC > Bureau 3	Mur C	Plâtre
RDC > Bureau 3	Mur C	Toile de verre
RDC > Bureau 3	Mur D	Plâtre
RDC > Bureau 3	Mur D	Toile de verre
RDC > Bureau 3	Plafond	Faux plafond
RDC > Bureau 4	Mur A	Plâtre
RDC > Bureau 4	Mur A	Toile de verre
RDC > Bureau 4	Porte	Bois
RDC > Bureau 4	Porte	Peinture
RDC > Bureau 4	Mur B	Plâtre
RDC > Bureau 4	Mur B	Toile de verre
RDC > Bureau 4	Mur C	Plâtre
RDC > Bureau 4	Mur C	Toile de verre
RDC > Bureau 4	Mur D	Plâtre
RDC > Bureau 4	Mur D	Toile de verre
RDC > Bureau 4	Plafond	Faux plafond
RDC > Bureau 5	Mur A	Plâtre
RDC > Bureau 5	Mur A	Toile de verre
RDC > Bureau 5	Porte	Bois
RDC > Bureau 5	Porte	Peinture
RDC > Bureau 5	Mur B	Plâtre
RDC > Bureau 5	Mur B	Toile de verre
RDC > Bureau 5	Mur C	Plâtre
RDC > Bureau 5	Mur C	Toile de verre
RDC > Bureau 5	Mur D	Plâtre
RDC > Bureau 5	Mur D	Toile de verre
RDC > Bureau 5	Plafond	Faux plafond

Étage 2 > Bureau 6	Mur A	Plâtre
Étage 2 > Bureau 6	Mur A	Toile de verre
Étage 2 > Bureau 6	Porte	Bois
Étage 2 > Bureau 6	Porte	Peinture
Étage 2 > Bureau 6	Mur B	Plâtre
Étage 2 > Bureau 6	Mur B	Toile de verre
Étage 2 > Bureau 6	Mur C	Plâtre
Étage 2 > Bureau 6	Mur C	Toile de verre
Étage 2 > Bureau 6	Mur D	Plâtre
Étage 2 > Bureau 6	Mur D	Toile de verre
Étage 2 > Bureau 6	Plafond	Faux plafond
Étage 2 > Bureau 7	Mur A	Plâtre
Étage 2 > Bureau 7	Mur A	Toile de verre
Étage 2 > Bureau 7	Porte	Bois
Étage 2 > Bureau 7	Porte	Peinture
Étage 2 > Bureau 7	Mur B	Plâtre
Étage 2 > Bureau 7	Mur B	Toile de verre
Étage 2 > Bureau 7	Mur C	Plâtre
Étage 2 > Bureau 7	Mur C	Toile de verre
Étage 2 > Bureau 7	Mur D	Plâtre
Étage 2 > Bureau 7	Mur D	Toile de verre
Étage 2 > Bureau 7	Plafond	Faux plafond
RDC > Cage d'escalier	Mur A	Plâtre
RDC > Cage d'escalier	Mur A	Toile de verre
RDC > Cage d'escalier	Porte	Bois
RDC > Cage d'escalier	Porte	Peinture
RDC > Cage d'escalier	Mur B	Plâtre
RDC > Cage d'escalier	Mur B	Toile de verre
RDC > Cage d'escalier	Mur C	Plâtre
RDC > Cage d'escalier	Mur C	Toile de verre
RDC > Cage d'escalier	Mur D	Plâtre
RDC > Cage d'escalier	Mur D	Toile de verre
RDC > Cage d'escalier	Plafond	Faux plafond
Étage 2 > Escalier	Mur A	Plâtre
Étage 2 > Escalier	Mur A	Toile de verre
Étage 2 > Escalier	Porte	Bois
Étage 2 > Escalier	Porte	Peinture
Étage 2 > Escalier	Mur B	Plâtre

Étage 2 > Escalier	Mur B	Toile de verre
Étage 2 > Escalier	Mur C	Plâtre
Étage 2 > Escalier	Mur C	Toile de verre
Étage 2 > Escalier	Mur D	Plâtre
Étage 2 > Escalier	Mur D	Toile de verre
Étage 2 > Escalier	Plafond	Faux plafond
> Extérieur	Gardes Corps	Métal
> Extérieur	Gardes Corps	Peinture
> Extérieur	Descente Eaux Pluvial	Métal
> Extérieur	Descente Eaux Pluvial	Peinture
> Extérieur	Gardes Corps	Métal
> Extérieur	Gardes Corps	Peinture
> Extérieur	Descente Eaux Pluvial	Métal
> Extérieur	Descente Eaux Pluvial	Peinture
> Extérieur	Gardes Corps	Métal
> Extérieur	Gardes Corps	Peinture
> Extérieur	Descente Eaux Pluvial	Métal
> Extérieur	Descente Eaux Pluvial	Peinture
> Extérieur	Gardes Corps	Métal
> Extérieur	Gardes Corps	Peinture
> Extérieur	Descente Eaux Pluvial	Métal
> Extérieur	Descente Eaux Pluvial	Peinture
> Extérieur	Porte garage	Métal
> Extérieur	Porte garage	Peinture
RDC > Guichets	Mur A	Plâtre
RDC > Guichets	Mur A	Toile de verre
RDC > Guichets	Porte	Bois
RDC > Guichets	Porte	Peinture
RDC > Guichets	Mur B	Plâtre
RDC > Guichets	Mur B	Toile de verre + isolation Acoustique
RDC > Guichets	Mur C	Plâtre
RDC > Guichets	Mur C	Toile de verre
RDC > Guichets	Mur D	Plâtre
RDC > Guichets	Mur D	Toile de verre + Isolation Acoustique
RDC > Guichets	Plafond	Faux plafond
RDC > Hall d'accueil	Mur A	Plâtre
RDC > Hall d'accueil	Mur A	Toile de verre
RDC > Hall d'accueil	Porte	Bois

RDC > Hall d'accueil	Porte	Peinture
RDC > Hall d'accueil	Mur B	Plâtre
RDC > Hall d'accueil	Mur B	Toile de verre
RDC > Hall d'accueil	Mur C	Plâtre
RDC > Hall d'accueil	Mur C	Toile de verre
RDC > Hall d'accueil	Mur D	Plâtre
RDC > Hall d'accueil	Mur D	Toile de verre
RDC > Hall d'accueil	Plafond	Béton
RDC > Hall d'accueil	Plafond	Faux plafond
Étage 2 > LT	Sol	Sol PVC
Étage 2 > Open space	Mur A	Bois
Étage 2 > Open space	Mur A	Peinture
Étage 2 > Open space	Mur A	Plâtre
Étage 2 > Open space	Mur A	Toile de verre
Étage 2 > Open space	Porte	Bois
Étage 2 > Open space	Porte	Peinture
Étage 2 > Open space	Mur B	Plâtre
Étage 2 > Open space	Mur B	Toile de verre
Étage 2 > Open space	Mur C	Plâtre
Étage 2 > Open space	Mur C	Toile de verre
Étage 2 > Open space	Mur D	Plâtre
Étage 2 > Open space	Mur D	Toile de verre
Étage 2 > Open space	Plafond	Faux plafond
Étage 2 > Open space	Poteaux	Peinture
Étage 2 > Open space	Poteaux	Plâtre
Étage 2 > Open space	Poteaux	Toile de verre
RDC > Réserve	Mur A	Plâtre
RDC > Réserve	Mur A	Toile de verre
RDC > Réserve	Porte	Bois
RDC > Réserve	Porte	Peinture
RDC > Réserve	Mur B	Plâtre
RDC > Réserve	Mur B	Toile de verre
RDC > Réserve	Mur C	Plâtre
RDC > Réserve	Mur C	Toile de verre
RDC > Réserve	Mur D	Plâtre
RDC > Réserve	Mur D	Toile de verre
RDC > Réserve	Plafond	Faux plafond
Étage 2 > Réunion	Mur A	Peinture

Étage 2 > Réunion	Mur A	Plâtre
Étage 2 > Réunion	Mur A	Toile de verre
Étage 2 > Réunion	Porte	Bois
Étage 2 > Réunion	Porte	Peinture
Étage 2 > Réunion	Mur B	Plâtre
Étage 2 > Réunion	Mur B	Toile de verre
Étage 2 > Réunion	Mur C	Plâtre
Étage 2 > Réunion	Mur C	Toile de verre
Étage 2 > Réunion	Mur D	Plâtre
Étage 2 > Réunion	Mur D	Toile de verre
Étage 2 > Réunion	Plafond	Faux plafond
Étage 2 > Réunion	Sol	Sol PVC
Étage 2 > Réunion	Allèges	Peinture
Étage 2 > Réunion	Allèges	Plâtre
Étage 2 > Réunion	Plinthes	Bois
Étage 2 > Réunion	Plinthes	Peinture
RDJ > Salle informatique	Mur A	Peinture
RDJ > Salle informatique	Mur A	Plâtre
RDJ > Salle informatique	Mur B	Peinture
RDJ > Salle informatique	Mur B	Plâtre
RDJ > Salle informatique	Mur C	Peinture
RDJ > Salle informatique	Mur C	Plâtre
RDJ > Salle informatique	Mur D	Peinture
RDJ > Salle informatique	Mur D	Plâtre
RDJ > Salle informatique	Plafond	Béton
RDJ > Salle informatique	Plafond	Ciment
RDJ > Salle informatique	Plafond	Faux plafond
RDJ > Salle informatique	Plafond	colle
Étage 2 > Sanitaires	Mur A	Plâtre
Étage 2 > Sanitaires	Mur A	Toile de verre
Étage 2 > Sanitaires	Porte	Bois
Étage 2 > Sanitaires	Porte	Peinture
Étage 2 > Sanitaires	Mur B	Plâtre
Étage 2 > Sanitaires	Mur B	Toile de verre
Étage 2 > Sanitaires	Mur C	Plâtre
Étage 2 > Sanitaires	Mur C	Toile de verre
Étage 2 > Sanitaires	Mur D	Plâtre
Étage 2 > Sanitaires	Mur D	Toile de verre

Étage 2 > Sanitaires	Plafond	Faux plafond
Étage 2 > Sanitaires	Plafond	Peinture
Étage 2 > Sanitaires	Plafond	Plâtre
RDC > Toilettes	Mur A	Plâtre
RDC > Toilettes	Mur A	Toile de verre
RDC > Toilettes	Porte	Bois
RDC > Toilettes	Porte	Peinture
RDC > Toilettes	Mur B	Plâtre
RDC > Toilettes	Mur B	Toile de verre
RDC > Toilettes	Mur C	Plâtre
RDC > Toilettes	Mur C	Toile de verre
RDC > Toilettes	Mur D	Plâtre
RDC > Toilettes	Mur D	Toile de verre
RDC > Toilettes	Plafond	Faux plafond
RDC > Trésorerie	Mur A	Plâtre
RDC > Trésorerie	Mur A	Toile de verre
RDC > Trésorerie	Porte	Bois
RDC > Trésorerie	Porte	Peinture
RDC > Trésorerie	Mur B	Plâtre
RDC > Trésorerie	Mur B	Toile de verre
RDC > Trésorerie	Mur C	Plâtre
RDC > Trésorerie	Mur C	Toile de verre
RDC > Trésorerie	Mur D	Plâtre
RDC > Trésorerie	Mur D	Toile de verre
RDC > Trésorerie	Plafond	Faux plafond

La liste des matériaux ou produits contenant de l'amiante, sur décision de l'opérateur

Localisation	Élément	Matériaux ou produits	Critère de décision	Estimation quantité
RDC > Guichets	Mur D	Colles non bitumineuses	Document consulté	8 m ²
	Mur D	Plâtre	Document consulté	8 m ²
	Mur D	Toile de verre + Isolation Acoustique	Document consulté	8 m ²

La liste des matériaux ou produits contenant de l'amiante, après analyse

Localisation	Élément	Matériaux ou produits	Réf. Prél.	Estimation quantité
RDC > Guichets	Mur B	Colles non bitumineuses	P033	8 m ²
	Mur B	Plâtre	P033	8 m ²

La liste des matériaux susceptibles de contenir de l'amiante, mais n'en contenant pas

Localisation	Élément	Matériaux ou produits	Critère de décision	Réf. Prél.
--------------	---------	-----------------------	---------------------	------------

Étage 2 > Bureau 203	Plafond	Faux plafond	Résultat d'analyse	P010
	Plafond	Peinture	Résultat d'analyse	P011
	Plafond	Plâtre	Résultat d'analyse	P011
Étage 2 > Bureau 203	Sol	Colles non bitumineuses	Résultat d'analyse	P008
	Sol	Sol PVC	Résultat d'analyse	P008
Étage 2 > Bureau 203	Allèges	Peinture	Résultat d'analyse	P009
	Allèges	Plâtre	Résultat d'analyse	P009
	Allèges	Toile de verre	Résultat d'analyse	P009
Étage 2 > Bureau 205	Cloisons Amovibles	Peinture	Résultat d'analyse	P015
	Cloisons Amovibles	Plâtre	Résultat d'analyse	P015
RDC > Escalier	Tous les murs	Enduits à base de plâtre ou ciment projetés, lissés ou talochés	Résultat d'analyse	P030
Extérieur	Gardes Corps	Métal	Résultat d'analyse	P026
	Gardes Corps	Peinture	Résultat d'analyse	P026
Extérieur	Descente Eaux Pluvial	Métal	Résultat d'analyse	P025
	Descente Eaux Pluvial	Peinture	Résultat d'analyse	P025
Extérieur	Gardes Corps	Métal	Résultat d'analyse (ZPSO)	(ZPSO) P026
	Gardes Corps	Peinture	Résultat d'analyse (ZPSO)	(ZPSO) P026
Extérieur	Descente Eaux Pluvial	Métal	Résultat d'analyse (ZPSO)	(ZPSO) P025
	Descente Eaux Pluvial	Peinture	Résultat d'analyse (ZPSO)	(ZPSO) P025
Extérieur	Gardes Corps	Métal	Résultat d'analyse	P028
Extérieur	Descente Eaux Pluvial	Métal	Résultat d'analyse	P027
	Descente Eaux Pluvial	Peinture	Résultat d'analyse	P027
Extérieur	Gardes Corps	Métal	Résultat d'analyse (ZPSO)	(ZPSO) P026
	Gardes Corps	Peinture	Résultat d'analyse (ZPSO)	(ZPSO) P026
Extérieur	Descente Eaux Pluvial	Métal	Résultat d'analyse (ZPSO)	(ZPSO) P025
	Descente Eaux Pluvial	Peinture	Résultat d'analyse (ZPSO)	(ZPSO) P025
Extérieur	Porte garage	Métal	Résultat d'analyse	P029
	Porte garage	Peinture	Résultat d'analyse	P029
RDC > Guichets	Mur B	Toile de verre + isolation Acousitique	Résultat d'analyse	P034
RDC > Hall d'accueil	Plafond	Béton	Résultat d'analyse	P032

Étage 2 > LT	Sol	Colles non bitumineuses	Résultat d'analyse	P012
	Sol	Ragréages	Résultat d'analyse	P012
	Sol	Sol PVC	Résultat d'analyse	P012
	Sol	Sols coulés à base ciment (terrazolith, etc.) + PEINTURE VERTE	Résultat d'analyse	P013
Étage 2 > Open space	Poteaux	Peinture	Résultat d'analyse	P014
	Poteaux	Plâtre	Résultat d'analyse	P014
	Poteaux	Toile de verre	Résultat d'analyse	P014
Étage 2 > Réunion	Mur A	Bandes calicot	Résultat d'analyse	P017
	Mur A	Peinture	Résultat d'analyse	P017
	Mur A	Plâtre	Résultat d'analyse	P017
	Mur A	Toile de verre	Résultat d'analyse	P017
Étage 2 > Réunion	Plafond	Faux plafond	Résultat d'analyse	P016
Étage 2 > Réunion	Sol	Colles non bitumineuses	Résultat d'analyse	P019
	Sol	Sol PVC	Résultat d'analyse	P019
Étage 2 > Réunion	Allèges	Peinture	Résultat d'analyse	P018
	Allèges	Plâtre	Résultat d'analyse	P018
Étage 2 > Réunion	Plinthes	Bois	Résultat d'analyse	P020
	Plinthes	Peinture	Résultat d'analyse	P020
RDJ > Salle informatique	Mur C	Bandes calicot	Résultat d'analyse	P002
	Mur C	Peinture	Résultat d'analyse	P001, P002
	Mur C	Plâtre	Résultat d'analyse	P001, P002
RDJ > Salle informatique	Plafond	Béton	Résultat d'analyse	P007
	Plafond	Ciment	Résultat d'analyse	P004
	Plafond	Faux plafond	Résultat d'analyse	P003
	Plafond	Panneaux collés, vissés ou cloués	Résultat d'analyse	P005, P006
	Plafond	colle	Résultat d'analyse	P006
Étage 2 > Sanitaires	Mur A	Colles et joints de carrelage ou de faïence	Résultat d'analyse	P022
	Mur A	Plâtre	Résultat d'analyse	P022
	Mur A	Toile de verre	Résultat d'analyse	P022
Étage 2 > Sanitaires	Plafond	Peinture	Résultat d'analyse	P023
	Plafond	Plâtre	Résultat d'analyse	P023
Étage 2 > Sanitaires	Plinthes	Colles et joints de carrelage ou de faïence Plinthes	Résultat d'analyse	P021
RDC > Toilettes	Plinthes	Colles et joints de carrelage ou de faïence Plinthes	Résultat d'analyse	P031

ZPSO: Zone Présentant des Similitudes d'Ouvrage

Liste des matériaux ou produits qui par nature ne contiennent pas d'amiante

Aucun

H Déroulement du repérage

Éléments complémentaires au repérage

Présence de mobilier ou d'activité pendant le repérage ?	<input checked="" type="checkbox"/>
Les plans du bâtiment ont-ils été fournis ?	<input checked="" type="checkbox"/>
Le programme précis des travaux a-t-il été transmis ?	<input checked="" type="checkbox"/>
D'autres documents ont-ils été remis ?	<input type="checkbox"/>
Commentaire L'ensemble des pléniums n'ont été visités que partiellement sans dépose totale des panneaux car locaux occupés. Les gaines et coffres n'ont pu être visités car non démontables. Prélèvement surfacique uniquement réalisé dû à l'occupation du lieu et à la non-démolition des matériaux	

I Éléments d'information

Les maladies liées à l'amiante sont provoquées par l'inhalation des fibres. Toutes les variétés d'amiante sont classées comme substances cancérogènes avérées pour l'homme. L'inhalation de fibres d'amiante est à l'origine de cancers (mésothéliomes, cancers broncho-pulmonaires), et d'autres pathologies non cancéreuses (épanchements pleuraux, plaques pleurales).

L'identification des matériaux et produits contenant de l'amiante est un préalable à l'évaluation et à la prévention des risques liés à l'amiante. Elle doit être complétée par la définition et la mise en œuvre de mesures de gestion adaptées et proportionnées pour limiter l'exposition des occupants présents temporairement ou de façon permanente dans l'immeuble. L'information des occupants présents temporairement ou de façon permanente est un préalable essentiel à la prévention du risque d'exposition à l'amiante.

Il convient donc de veiller au maintien du bon état de conservation des matériaux et produits contenant de l'amiante afin de remédier au plus tôt aux situations d'usure anormale ou de dégradation.

Il conviendra de limiter autant que possible les interventions sur les matériaux et produits contenant de l'amiante qui ont été repérés et de faire appel aux professionnels qualifiés notamment dans le cas de retrait ou de confinement de ce type de matériau ou produit.

Enfin, les déchets contenant de l'amiante doivent être éliminés dans des conditions strictes, renseignez-vous auprès de votre mairie ou votre préfecture. Pour connaître les centres d'élimination près de chez vous consultez la base de données «déchets» gérée par l'ADEME directement accessible sur le site Internet www.sinoe.org

ANNEXE 1 Fiches d'identification et de cotation

Prélèvement P001
Pièce RDJ - Salle informatique
Localisation Mur C
Matériaux Peinture, Plâtre
Date 6 août 2025
Résultat Absence d'amiante
Commentaire

Prélèvement P002
Pièce RDJ - Salle informatique
Localisation Mur C
Matériaux Bandes calicot, Peinture, Plâtre
Date 6 août 2025
Résultat Absence d'amiante
Commentaire

Prélèvement P003
Pièce RDJ - Salle informatique
Localisation Plafond
Matériaux Faux plafond
Date 6 août 2025
Résultat Absence d'amiante
Commentaire

Prélèvement P004
Pièce RDJ - Salle informatique
Localisation Plafond
Matériaux Ciment
Date 6 août 2025
Résultat Absence d'amiante
Commentaire



Prélèvement P005
Pièce RDJ - Salle informatique
Localisation Plafond
Matériaux Panneaux collés, vissés ou cloués
Date 6 août 2025
Résultat Absence d'amiante
Commentaire

Prélèvement P006
Pièce RDJ - Salle informatique
Localisation Plafond
Matériaux Panneaux collés, vissés ou cloués, colle
Date 6 août 2025
Résultat Absence d'amiante
Commentaire

Prélèvement P007
Pièce RDJ - Salle informatique
Localisation Plafond
Matériaux Béton
Date 6 août 2025
Résultat Absence d'amiante
Commentaire

Prélèvement P030
Pièce RDC - Escalier
Localisation Tous les murs
Matériaux Enduits à base de plâtre ou ciment projetés, lissés ou talochés
Date 6 août 2025
Résultat Absence d'amiante
Commentaire



Prélèvement P031
Pièce RDC - Toilettes
Localisation Plinthes
Matériaux Colles et joints de carrelage ou de faïence Plinthes
Date 6 août 2025
Résultat Absence d'amiante
Commentaire

Prélèvement P032
Pièce RDC - Hall d'accueil
Localisation Plafond
Matériaux Béton
Date 6 août 2025
Résultat Absence d'amiante
Commentaire

Prélèvement P033
Pièce RDC - Guichets
Localisation Mur B
Matériaux Colles non bitumineuses, Plâtre
Date 6 août 2025
Résultat Présence d'amiante (matériaux concernés : Colles non bitumineuses, Plâtre)
Commentaire

Prélèvement P034
Pièce RDC - Guichets
Localisation Mur B
Matériaux Toile de verre + isolation Acousitque
Date 6 août 2025
Résultat Absence d'amiante
Commentaire



Prélèvement P008
Pièce Étage 2 - Bureau 203
Localisation Sol
Matériaux Colles non bitumineuses, Sol PVC
Date 6 août 2025
Résultat Absence d'amiante
Commentaire

Prélèvement P009
Pièce Étage 2 - Bureau 203
Localisation Allèges
Matériaux Peinture, Plâtre, Toile de verre
Date 6 août 2025
Résultat Absence d'amiante
Commentaire

Prélèvement P010
Pièce Étage 2 - Bureau 203
Localisation Plafond
Matériaux Faux plafond
Date 6 août 2025
Résultat Absence d'amiante
Commentaire

Prélèvement P011
Pièce Étage 2 - Bureau 203
Localisation Plafond
Matériaux Peinture, Plâtre
Date 6 août 2025
Résultat Absence d'amiante
Commentaire



Prélèvement P012
Pièce Étage 2 - LT
Localisation Sol
Matériaux Colles non bitumineuses, Ragréages, Sol PVC
Date 6 août 2025
Résultat Absence d'amiante
Commentaire

Prélèvement P013
Pièce Étage 2 - LT
Localisation Sol
Matériaux Sols coulés à base ciment (terrazolith, etc.) + PEINTURE VERTE
Date 6 août 2025
Résultat Absence d'amiante
Commentaire

Prélèvement P014
Pièce Étage 2 - Open space
Localisation Poteaux
Matériaux Peinture, Plâtre, Toile de verre
Date 6 août 2025
Résultat Absence d'amiante
Commentaire

Prélèvement P015
Pièce Étage 2 - Bureau 205
Localisation Cloisons Amovibles
Matériaux Peinture, Plâtre
Date 6 août 2025
Résultat Absence d'amiante
Commentaire



Prélèvement P016
Pièce Étage 2 - Réunion
Localisation Plafond
Matériaux Faux plafond
Date 6 août 2025
Résultat Absence d'amiante
Commentaire

Prélèvement P017
Pièce Étage 2 - Réunion
Localisation Mur A
Matériaux Bandes calicot, Peinture, Plâtre, Toile de verre
Date 6 août 2025
Résultat Absence d'amiante
Commentaire

Prélèvement P018
Pièce Étage 2 - Réunion
Localisation Allèges
Matériaux Peinture, Plâtre
Date 6 août 2025
Résultat Absence d'amiante
Commentaire

Prélèvement P019
Pièce Étage 2 - Réunion
Localisation Sol
Matériaux Colles non bitumineuses, Sol PVC
Date 6 août 2025
Résultat Absence d'amiante
Commentaire



Prélèvement P020
Pièce Étage 2 - Réunion
Localisation Plinthes
Matériaux Bois, Peinture
Date 6 août 2025
Résultat Absence d'amiante
Commentaire

Prélèvement P021
Pièce Étage 2 - Sanitaires
Localisation Plinthes
Matériaux Colles et joints de carrelage ou de faïence Plinthes
Date 6 août 2025
Résultat Absence d'amiante
Commentaire

Prélèvement P022
Pièce Étage 2 - Sanitaires
Localisation Mur A
Matériaux Colles et joints de carrelage ou de faïence, Plâtre, Toile de verre
Date 6 août 2025
Résultat Absence d'amiante
Commentaire

Prélèvement P023
Pièce Étage 2 - Sanitaires
Localisation Plafond
Matériaux Peinture, Plâtre
Date 6 août 2025
Résultat Absence d'amiante
Commentaire



Prélèvement P024
Pièce Étage 2 - Sanitaires
Localisation Plafond
Matériaux
Date 6 août 2025
Résultat Absence d'amiante
Commentaire

Prélèvement P025
Pièce Extérieur
Localisation Descente Eaux Pluvial
Matériaux Métal, Peinture
Date 6 août 2025
Résultat Absence d'amiante
Commentaire

Prélèvement P026
Pièce Extérieur
Localisation Gardes Corps
Matériaux Métal, Peinture
Date 6 août 2025
Résultat Absence d'amiante
Commentaire

Prélèvement P027
Pièce Extérieur
Localisation Descente Eaux Pluvial
Matériaux Métal, Peinture
Date 6 août 2025
Résultat Absence d'amiante
Commentaire



Prélèvement P028
Pièce Extérieur
Localisation Gardes Corps
Matériaux Métal
Date 6 août 2025
Résultat Absence d'amiante
Commentaire

Prélèvement P029
Pièce Extérieur
Localisation Porte garage
Matériaux Métal, Peinture
Date 6 août 2025
Résultat Absence d'amiante
Commentaire

ZPSO P026
Pièce Extérieur
Localisation Gardes Corps
Matériaux Peinture, Métal
Date 18 août 2025
Résultat Absence d'amiante

ZPSO P025
Pièce Extérieur
Localisation Descente Eaux Pluvial
Matériaux Peinture, Métal
Date 18 août 2025
Résultat Absence d'amiante

ZPSO P026
Pièce Extérieur
Localisation Gardes Corps
Matériaux Peinture, Métal
Date 18 août 2025
Résultat Absence d'amiante



ZPSO P025

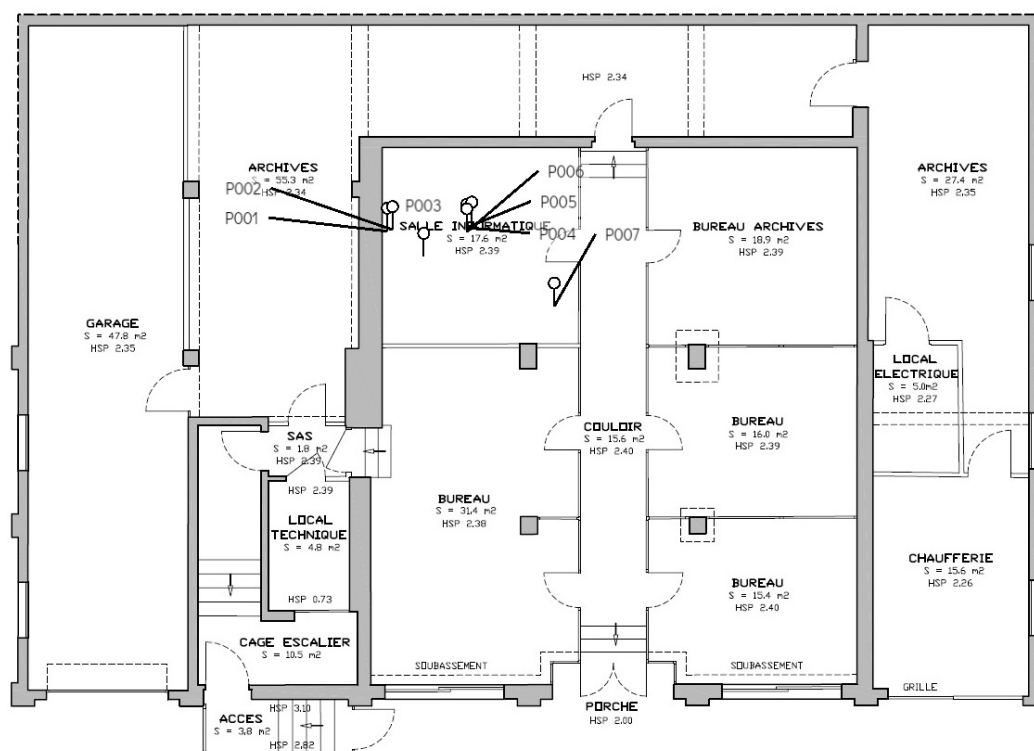
Pièce Extérieur
Localisation Descente Eaux Pluvial
Matériaux Peinture, Métal
Date 18 août 2025
Résultat Absence d'amiante

Par décision de l'opérateur

Pièce RDC - Guichets
Localisation Mur D
Matériaux Toile de verre + Isolation Acoustique , Plâtre, Colles non bitumineuses
Date 18 août 2025
Résultat Présence d'amiante

ANNEXE 2 Croquis

Planche de repérage usuel RDJ		1/3
Référence	AMITRAV-E7587181-2501	Version 1
Origine	Dekra diagnostic / NICOLAS VENGEON	
Adresse	9 avenue Léon BLUM 43100 BRIOUDE	



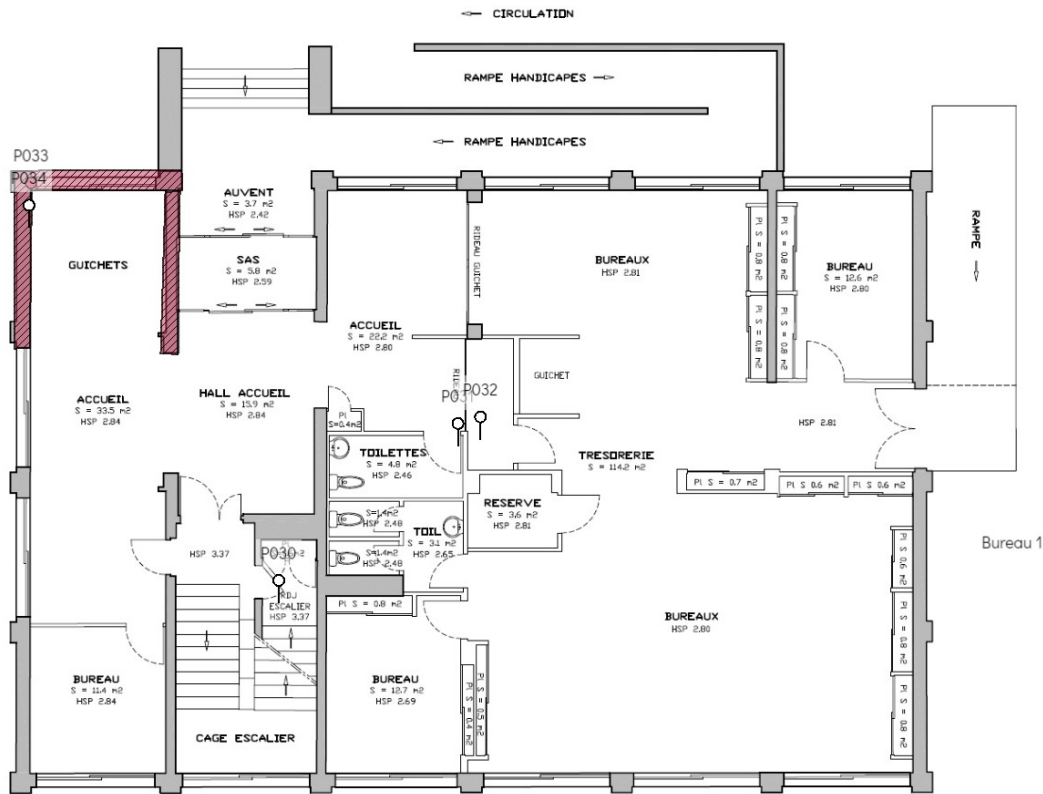
1/3 Liste des éléments - Planche de repérage usuel - RDJ

Prélèvements

P001 Salle informatique Mur C Bandes calicot, Peinture, Plâtre	P002 Salle informatique Mur C Bandes calicot, Peinture, Plâtre	P003 Salle informatique Plafond Béton, Ciment, Faux plafond, Panneaux collés, vissés ou cloués, colle
P004 Salle informatique Plafond Béton, Ciment, Faux plafond, Panneaux collés, vissés ou cloués, colle	P005 Salle informatique Plafond Béton, Ciment, Faux plafond, Panneaux collés, vissés ou cloués, colle	P006 Salle informatique Plafond Béton, Ciment, Faux plafond, Panneaux collés, vissés ou cloués, colle
P007 Salle informatique Plafond Béton, Ciment, Faux plafond, Panneaux collés, vissés ou cloués, colle		

Planche de repérage usuel		2/3
RDC		
Référence	AMITRAV-E7587181-2501	Version 1
Origine	Dekra diagnostic / NICOLAS VENGEON	
Adresse	9 avenue Léon BLUM 43100 BRIOUDE	

Légende
■ Colles non bitumineuses, Plâtre, Toile de verre



2/3 Liste des éléments - Planche de repérage usuel - RDC

Prélèvements

P030 Escalier Tous les murs

Enduits à base de plâtre ou ciment projetés, lissés ou talochés

P031 Toilettes Plinthes

Colles et joints de carrelage ou de faïence

P032 Hall d'accueil Plafond

Béton

P033 Guichets Mur B

Colles non bitumineuses, Plâtre

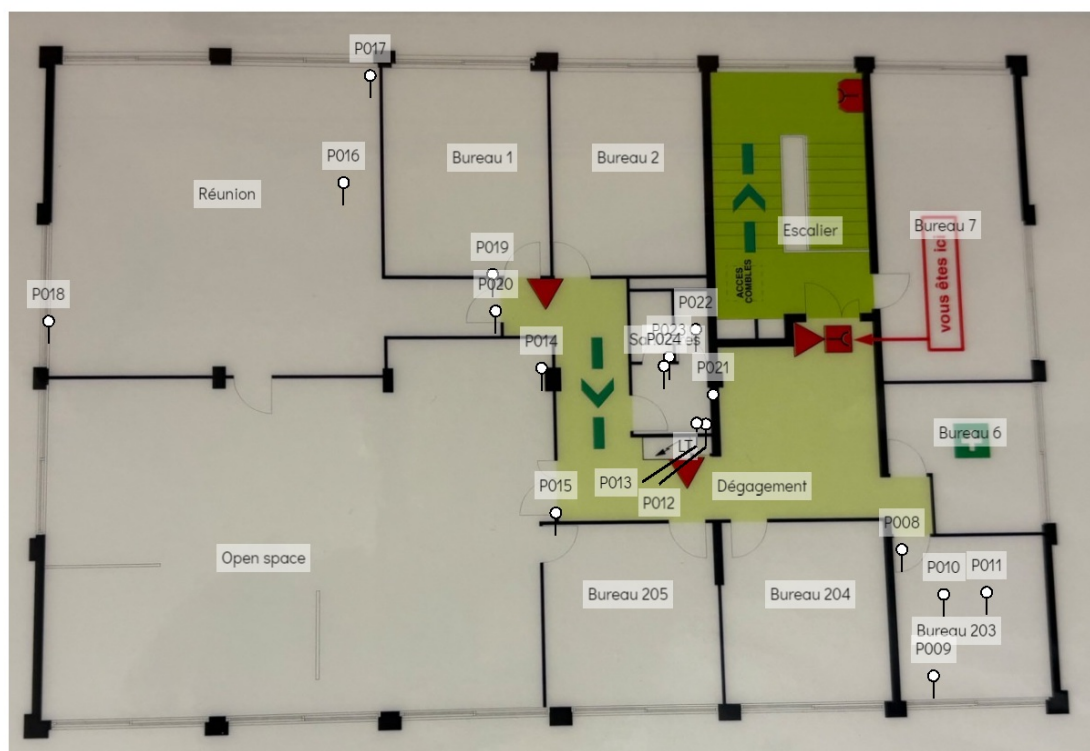
P034 Guichets Mur B

Toile de verre

Par décision

- a Colles non bitumineuses, Plâtre, Toile de verre + Isolation Acoustique
Guichets Mur D

Planche de repérage usuel		3/3
Étage 2		
Référence	AMITRAV-E7587181-2501	Version 1
Origine	Dekra diagnostic / NICOLAS VENGEON	
Adresse	9 avenue Léon BLUM 43100 BRIOUDE	



3/3 Liste des éléments - Planche de repérage usuel - Étage 2

Prélèvements

P008 Bureau 203 Sol Colles non bitumineuses, Sol PVC	P009 Bureau 203 Allèges Peinture, Plâtre, Toile de verre	P010 Bureau 203 Plafond Faux plafond, Peinture, Plâtre
P011 Bureau 203 Plafond Faux plafond, Peinture, Plâtre	P012 LT Sol Colles non bitumineuses, Ragrèages, Sol PVC, Sols coulés à base ciment (terrazolith, etc.)	P013 LT Sol Colles non bitumineuses, Ragrèages, Sol PVC, Sols coulés à base ciment (terrazolith, etc.)
P014 Open space Poteaux Peinture, Plâtre, Toile de verre	P015 Bureau 205 Cloisons Amovibles Peinture, Plâtre	P016 Réunion Plafond Faux plafond
P017 Réunion Mur A Bandes calicot, Peinture, Plâtre, Toile de verre	P018 Réunion Allèges Peinture, Plâtre	P019 Réunion Sol Colles non bitumineuses, Sol PVC
P020 Réunion Plinthes Bois, Peinture	P021 Sanitaires Plinthes Colles et joints de carrelage ou de faïence	P022 Sanitaires Mur A Colles et joints de carrelage ou de faïence, Plâtre, Toile de verre
P023 Sanitaires Plafond Peinture, Plâtre	P024 Sanitaires Plafond Peinture, Plâtre	

ANNEXE 3 PV d'analyses

PDFsam_merge.pdf 1/34



DEKRA Prélèvements & Analyses
Siège social : 19 rue Stuart Mill - Parc d'activité de
Limoges Sud Orange - 87000 LIMOGES
SAS au capital de 5 200 000 €
SIRET : 834306797 00012 - Code APE : 7120B
RCS : Limoges 834 306 797
N° Intracommunautaire : FR 12834306797
dpa.commerciaux.fr@dekra.com

E7587181-2501
9 AVENUE LEON BLUM
43100 BRIOUDE

DEKRA INDUSTRIAL
AUVERGNE - CDP 6001
PARC TECHNOLOGIQUE DE LA PARDIEU
2 AVENUE LEONARD DE VINCI - CDP 6001
63000 CLERMONT FERRAND
A l'attention de NATHALIE RAMOS

Rapport d'essai N° 2104251 Révision 0

Nbre d'échantillon(s) : 34

RECHERCHE DE FIBRES D'AMIANTE DANS LES MATERIAUX

ECHANTILLON N° 1940741

DONNÉES CLIENT

Prélevé par :	Nicolas Vengeon	Transporté par :	TNT
Réceptionné par :	Imane Boudounit	Le :	05/08/25
Référence de l'échantillon :	P001	Date de prélèvement :	01/08/25
Description de l'échantillon :	Peinture, plâtre		
Localisation :	RDJ, salle informatique, mur C		

Remarques : Empoussièrement de l'échantillon ne permettant pas de statuer sur un résultat lors de l'analyse au MOLP

ANALYSE(S)

Statut de l'échantillon : Non conforme, nombre de couches supérieur à la limite de détection du laboratoire (> 4 couches).
Préparation de l'échantillon par calcination et/ou attaque acide et/ou attaque chimique. Puis dépôt sur une grille de cuivre de microscopie carbonée en vue d'une analyse par microscopie électronique à transmission analytique (META).

Lieu d'analyse : Marseille - 24 Boulevard de la Bougie - 13014
MARSEILLE

Date d'analyse : 07/08/25

Par : DPA/Amel HAMOU

EXAMEN VISUEL ET MICROSCOPIQUE							
Couches analysées	Description	Texture	Couleur	Methode d'analyse	Nombre de préparation	Nombre de grilles lues	Type de fibre d'amiante détectée
Couche 1 Couche 2 Couche 3 Couche 4 Couche 5	peinture toile enduit carton plâtre	cassante fibreuse plâtreux fibreux pulvérulent	blanche blanche blanc marron blanc	MET	1	2	Non détecté
Couches indissociables :		1&2&3&4&5					

Motif d'indissociabilité : Risque de contamination croisée entre les couches.

Le "Non détecté" correspond à une teneur inférieure à notre limite de détection qui est de 0,1 % massique (intervalle de confiance à 95 %).

Validé le 07/08/25
Par DPA/Abdel Kadir SAHARI
Responsable de production

L'accréditation du Cofrac atteste de la compétence technique du laboratoire pour les activités couvertes par l'accréditation et du bon fonctionnement d'un système de management de la qualité adapté. Les résultats ne se rapportent qu'aux objets soumis à l'essai. La reproduction du rapport n'est autorisée que sous sa forme intégrale. Seule la version du rapport d'essai faisant foi est celle se trouvant sur le serveur de résultats de DEKRA Prélèvements & Analyses.

Page 1 / 34



DEKRA Prélèvements & Analyses
Siège social : 19 rue Stuart Mill - Parc d'activité de
Limoges Sud Orange - 87000 LIMOGES
SAS au capital de 5 200 000 €
SIRET : 834306797 00012 - Code APE : 7120B
RCS : Limoges 834 306 797
N° Intracommunautaire : FR 12834306797
dpa.commerciaux.fr@dekra.com

E7587181-2501
9 AVENUE LEON BLUM
43100 BRIOUDE

DEKRA INDUSTRIAL
AUVERGNE - CDP 6001
PARC TECHNOLOGIQUE DE LA PARDIEU
2 AVENUE LEONARD DE VINCI - CDP 6001
63000 CLERMONT FERRAND
A l'attention de NATHALIE RAMOS



Rapport d'essai N° 2104251 Révision 0

Nbre d'échantillon(s) : 34

RECHERCHE DE FIBRES D'AMIANTE DANS LES MATERIAUX

Seules les prestations repérées par le symbole * sont effectuées sous le couvert de l'accréditation.
Le laboratoire ne saurait être responsable de l'échantillonnage et du prélèvement des échantillons, qui incombent entièrement au client.

ECHANTILLON N° 1940742

DONNÉES CLIENT

Prélevé par :	Nicolas Vengeon	Transporté par :	TNT
Réceptionné par :	Imane Boudounit	Le :	05/08/25
Référence de l'échantillon :	P002	Date de prélèvement :	01/08/25
Description de l'échantillon :	Peinture, plâtre		
Localisation :	RDJ, salle informatique, mur C		

ANALYSE(S) *

Statut de l'échantillon : Conforme, échantillon apte à la préparation.
Arrêté du 1^{er} octobre 2019 – Parties pertinentes de la norme NFX 43-050
Préparation de l'échantillon par calcination et/ou attaque acide et/ou attaque chimique suivant la méthode de préparation interne LAB/TEC/PR/001. Puis dépôt sur une grille de cuivre de microscopie carbonée en vue d'une analyse par microscopie électronique à transmission analytique (META).

Lieu d'analyse : Marseille - 24 Boulevard de la Bougie - 13014
MARSEILLE

Date d'analyse : 07/08/25

Par : DPA/Amel HAMOU

EXAMEN VISUEL ET MICROSCOPIQUE							
Couches analysées	Description	Texture	Couleur	Méthode d'analyse	Nombre de préparation	Nombre de grilles lues	Type de fibre d'amiante détectée
Couche 1 Couche 2	traces de peinture enduit	cassante plâtreux	blanche blanc	MET	1	2	Non détecté
Couches indissociables :		1&2					

Motif d'indissociabilité : Finesse de couche(s) ne permettant pas la séparation

Le "Non détecté" correspond à une teneur inférieure à notre limite de détection qui est de 0,1 % massique (intervalle de confiance à 95 %).

Validé le 07/08/25
Par DPA/Abdel KAM SAHARI
Responsable de production



DEKRA Prélèvements & Analyses
Siège social : 19 rue Stuart Mill - Parc d'activité de
Limoges Sud Orange - 87000 LIMOGES
SAS au capital de 5 200 000 €
SIRET : 834306797 00012 - Code APE : 7120B
RCS : Limoges 834 306 797
N° Intracommunautaire : FR 12834306797
dpa.commerciaux.fr@dekra.com

E7587181-2501
9 AVENUE LEON BLUM
43100 BRIOUDE

DEKRA INDUSTRIAL
AUVERGNE - CDP 6001
PARC TECHNOLOGIQUE DE LA PARDIEU
2 AVENUE LEONARD DE VINCI - CDP 6001
63000 CLERMONT FERRAND
A l'attention de NATHALIE RAMOS



Rapport d'essai N° 2104251 Révision 0

Nbre d'échantillon(s) : 34

RECHERCHE DE FIBRES D'AMIANTE DANS LES MATERIAUX

Seules les prestations repérées par le symbole * sont effectuées sous le couvert de l'accréditation.
Le laboratoire ne saurait être responsable de l'échantillonnage et du prélèvement des échantillons, qui incombent entièrement au client.

ECHANTILLON N° 1940743

DONNÉES CLIENT

Prélevé par : Nicolas Vengeon Transporté par : TNT
Réceptionné par : Imane Boudounit Le : 05/08/25
Référence de l'échantillon : P003 Date de prélèvement : 01/08/25
Description de l'échantillon : Faux plafond
Localisation : RDJ, salle informatique, plafond
Remarques : Préanalyses MOLP effectuées par Fanny PARIS : FA non détectée (correspondant à une teneur inférieure à la LD 0.1% massique-intervalle de confiance à 95%)

ANALYSE(S) *

Statut de l'échantillon : Conforme, échantillon apte à la préparation.
Arrêté du 1^{er} octobre 2019 – Parties pertinentes de la norme NFX 43-050
Préparation de l'échantillon par calcination et/ou attaque acide et/ou attaque chimique suivant la méthode de préparation interne LAB/TEC/PR/001. Puis dépôt sur une grille de cuivre de microscopie carbonée en vue d'une analyse par microscopie électronique à transmission analytique (META).

Lieu d'analyse : Marseille - 24 Boulevard de la Bougie - 13014
MARSEILLE

Date d'analyse : 07/08/25

Par : DPA/Amel HAMOU

EXAMEN VISUEL ET MICROSCOPIQUE							
Couches analysées	Description	Texture	Couleur	Methode d'analyse	Nombre de préparation	Nombre de grilles lues	Type de fibre d'amiante détectée
Couche 1	couche enduite couche	fibreuse	blanche	MET	1	2	Non détecté
Couche 2		fibreuse	verte				
Couches indissociables :		1&2					

Motif d'indissociabilité : Risque de contamination croisée entre les couches.

Le "Non détecté" correspond à une teneur inférieure à notre limite de détection qui est de 0,1 % massique (intervalle de confiance à 95 %).

Validé le 07/08/25
Par DPA/Abdel KAM SAHARI
Responsable de production

L'accréditation du Cofrac atteste de la compétence technique du laboratoire pour les activités couvertes par l'accréditation et du bon fonctionnement d'un système de management de la qualité adapté. Les résultats ne se rapportent qu'aux objets soumis à l'essai. La reproduction du rapport n'est autorisée que sous sa forme intégrale. Seule la version du rapport d'essai faisant foi est celle se trouvant sur le serveur de résultats de DEKRA Prélèvements & Analyses.

Page 3 / 34



DEKRA Prélèvements & Analyses
Siège social : 19 rue Stuart Mill - Parc d'activité de
Limoges Sud Orange - 87000 LIMOGES
SAS au capital de 5 200 000 €
SIRET : 834306797 00012 - Code APE : 7120B
RCS : Limoges 834 306 797
N° Intracommunautaire : FR 12834306797
dpa.commerciaux.fr@dekra.com

E7587181-2501
9 AVENUE LEON BLUM
43100 BRIOUDE

DEKRA INDUSTRIAL
AUVERGNE - CDP 6001
PARC TECHNOLOGIQUE DE LA PARDIEU
2 AVENUE LEONARD DE VINCI - CDP 6001
63000 CLERMONT FERRAND
A l'attention de NATHALIE RAMOS



Rapport d'essai N° 2104251 Révision 0

Nbre d'échantillon(s) : 34

RECHERCHE DE FIBRES D'AMIANTE DANS LES MATERIAUX

Seules les prestations repérées par le symbole * sont effectuées sous le couvert de l'accréditation.
Le laboratoire ne saurait être responsable de l'échantillonnage et du prélèvement des échantillons, qui incombent entièrement au client.

ECHANTILLON N° 1940744

DONNÉES CLIENT

Prélevé par : Nicolas Vengeon Transporté par : TNT
Réceptionné par : Imane Boudounit Le : 05/08/25
Référence de l'échantillon : P004 Date de prélèvement : 01/08/25
Description de l'échantillon : Ciment
Localisation : RDJ, salle informatique, plafond
Remarques : Préanalyses MOLP effectuées par Fanny PARIS : FA non détectée (correspondant à une teneur inférieure à la LD 0.1% massique-intervalle de confiance à 95%)

ANALYSE(S) *

Statut de l'échantillon : Conforme, échantillon apte à la préparation.
Arrêté du 1^{er} octobre 2019 – Parties pertinentes de la norme NFX 43-050
Préparation de l'échantillon par calcination et/ou attaque acide et/ou attaque chimique suivant la méthode de préparation interne LAB/TEC/PR/001. Puis dépôt sur une grille de cuivre de microscopie carbonée en vue d'une analyse par microscopie électronique à transmission analytique (META).

Lieu d'analyse : Marseille - 24 Boulevard de la Bougie - 13014
MARSEILLE

Date d'analyse : 07/08/25

Par : DPA/Amel HAMOU

EXAMEN VISUEL ET MICROSCOPIQUE							
Couches analysées	Description	Texture	Couleur	Methode d'analyse	Nombre de préparation	Nombre de grilles lues	Type de fibre d'amiante détectée
Couche 1	béton	dur et hétérogène	gris	MET	1	2	Non détecté
Couche 2	bois enduit	fibreux	marron				
Couches indissociables :		1&2					

Motif d'indissociabilité : Risque de contamination croisée entre les couches.

Le "Non détecté" correspond à une teneur inférieure à notre limite de détection qui est de 0,1 % massique (intervalle de confiance à 95 %).

Validé le 07/08/25
Par DPA/Abdel KAM SAHARI
Responsable de production

L'accréditation du Cofrac atteste de la compétence technique du laboratoire pour les activités couvertes par l'accréditation et du bon fonctionnement d'un système de management de la qualité adapté. Les résultats ne se rapportent qu'aux objets soumis à l'essai. La reproduction du rapport n'est autorisée que sous sa forme intégrale. Seule la version du rapport d'essai faisant foi est celle se trouvant sur le serveur de résultats de DEKRA Prélèvements & Analyses.

Page 4 / 34



DEKRA Prélèvements & Analyses
Siège social : 19 rue Stuart Mill - Parc d'activité de
Limoges Sud Orange - 87000 LIMOGES
SAS au capital de 5 200 000 €
SIRET : 834306797 00012 - Code APE : 7120B
RCS : Limoges 834 306 797
N° Intracommunautaire : FR 12834306797
dpa.commerciaux.fr@dekra.com

E7587181-2501
9 AVENUE LEON BLUM
43100 BRIOUDE

DEKRA INDUSTRIAL
AUVERGNE - CDP 6001
PARC TECHNOLOGIQUE DE LA PARDIEU
2 AVENUE LEONARD DE VINCI - CDP 6001
63000 CLERMONT FERRAND
A l'attention de NATHALIE RAMOS



Rapport d'essai N° 2104251 Révision 0

Nbre d'échantillon(s) : 34

RECHERCHE DE FIBRES D'AMIANTE DANS LES MATERIAUX

Seules les prestations repérées par le symbole * sont effectuées sous le couvert de l'accréditation.
Le laboratoire ne saurait être responsable de l'échantillonnage et du prélèvement des échantillons, qui incombent entièrement au client.

ECHANTILLON N° 1940745

DONNÉES CLIENT

Prélevé par :	Nicolas Vengeon	Transporté par :	TNT
Réceptionné par :	Imane Boudounit	Le :	05/08/25
Référence de l'échantillon :	P005	Date de prélèvement :	01/08/25
Description de l'échantillon :	Panneaux collés ou vissés		
Localisation :	RDJ, salle informatique, plafond		

Remarques : Préanalyses MOLP effectuées par Fanny PARIS : FA non détectée (correspondant à une teneur inférieure à la LD 0.1% massique-intervalle de confiance à 95%)

ANALYSE(S) *

Statut de l'échantillon : Conforme, échantillon apte à la préparation.
Arrêté du 1 er octobre 2019 – Parties pertinentes de la norme NFX 43-050
Préparation de l'échantillon par calcination et/ou attaque acide et/ou attaque chimique suivant la méthode de préparation interne LAB/TEC/PR/001. Puis dépôt sur une grille de cuivre de microscopie carbonée en vue d'une analyse par microscopie électronique à transmission analytique (META).

Lieu d'analyse : Marseille - 24 Boulevard de la Bougie - 13014
MARSEILLE

Date d'analyse : 07/08/25

Par : DPA/Amel HAMOU

EXAMEN VISUEL ET MICROSCOPIQUE							
Couches analysées	Description	Texture	Couleur	Méthode d'analyse	Nombre de préparation	Nombre de grilles lues	Type de fibre d'amiante détectée
Couche 1	bois enduit	fibreuse	marron	MET	1	2	Non détecté

Le "Non détecté" correspond à une teneur inférieure à notre limite de détection qui est de 0,1 % massique (intervalle de confiance à 95 %).

Validé le 07/08/25
Par DPA/Abdel Kāim SAHARI
Responsable de production



DEKRA Prélèvements & Analyses
Siège social : 19 rue Stuart Mill - Parc d'activité de
Limoges Sud Orange - 87000 LIMOGES
SAS au capital de 5 200 000 €
SIRET : 834306797 00012 - Code APE : 7120B
RCS : Limoges 834 306 797
N° Intracommunautaire : FR 12834306797
dpa.commerciaux.fr@dekra.com

E7587181-2501
9 AVENUE LEON BLUM
43100 BRIOUDE

DEKRA INDUSTRIAL
AUVERGNE - CDP 6001
PARC TECHNOLOGIQUE DE LA PARDIEU
2 AVENUE LEONARD DE VINCI - CDP 6001
63000 CLERMONT FERRAND
A l'attention de NATHALIE RAMOS



Rapport d'essai N° 2104251 Révision 0

Nbre d'échantillon(s) : 34

RECHERCHE DE FIBRES D'AMIANTE DANS LES MATERIAUX

Seules les prestations repérées par le symbole * sont effectuées sous le couvert de l'accréditation.
Le laboratoire ne saurait être responsable de l'échantillonnage et du prélèvement des échantillons, qui incombent entièrement au client.

ECHANTILLON N° 1940746

DONNÉES CLIENT

Prélevé par : Nicolas Vengeon Transporté par : TNT
Réceptionné par : Imane Boudounit Le : 05/08/25
Référence de l'échantillon : P006 Date de prélèvement : 01/08/25
Description de l'échantillon : Colle
Localisation : RDJ, salle informatique, plafond

Remarques : Préanalyses MOLP effectuées par Fanny PARIS : FA non détectée (correspondant à une teneur inférieure à la LD 0.1% massique-intervalle de confiance à 95%)

ANALYSE(S) *

Statut de l'échantillon : Conforme, échantillon apte à la préparation.
Arrêté du 1^{er} octobre 2019 – Parties pertinentes de la norme NFX 43-050
Préparation de l'échantillon par calcination et/ou attaque acide et/ou attaque chimique suivant la méthode de préparation interne LAB/TEC/PR/001. Puis dépôt sur une grille de cuivre de microscopie carbonée en vue d'une analyse par microscopie électronique à transmission analytique (META).

Lieu d'analyse : Marseille - 24 Boulevard de la Bougie - 13014
MARSEILLE

Date d'analyse : 07/08/25

Par : DPA/Amel HAMOU

EXAMEN VISUEL ET MICROSCOPIQUE							
Couches analysées	Description	Texture	Couleur	Methode d'analyse	Nombre de préparation	Nombre de grilles lues	Type de fibre d'amiante détectée
Couche 1	polystyrène	souple	blanc	MET	1	2	Non détecté
Couche 2	bois enduit	fibreux	marron				
Couches indissociables :		1&2					

Motif d'indissociabilité : Risque de contamination croisée entre les couches.

Le "Non détecté" correspond à une teneur inférieure à notre limite de détection qui est de 0,1 % massique (intervalle de confiance à 95 %).

Validé le 07/08/25
Par DPA/Abdel KAM SAHARI
Responsable de production



DEKRA Prélèvements & Analyses
Siège social : 19 rue Stuart Mill - Parc d'activité de
Limoges Sud Orange - 87000 LIMOGES
SAS au capital de 5 200 000 €
SIRET : 834306797 00012 - Code APE : 7120B
RCS : Limoges 834 306 797
N° Intracommunautaire : FR 12834306797
dpa.commerciaux.fr@dekra.com

E7587181-2501
9 AVENUE LEON BLUM
43100 BRIOUDE

DEKRA INDUSTRIAL
AUVERGNE - CDP 6001
PARC TECHNOLOGIQUE DE LA PARDIEU
2 AVENUE LEONARD DE VINCI - CDP 6001
63000 CLERMONT FERRAND
A l'attention de NATHALIE RAMOS



Rapport d'essai N° 2104251 Révision 0

Nbre d'échantillon(s) : 34

RECHERCHE DE FIBRES D'AMIANTE DANS LES MATERIAUX

Seules les prestations repérées par le symbole * sont effectuées sous le couvert de l'accréditation.
Le laboratoire ne saurait être responsable de l'échantillonnage et du prélèvement des échantillons, qui incombent entièrement au client.

ECHANTILLON N° 1940747

DONNÉES CLIENT

Prélevé par :	Nicolas Vengeon	Transporté par :	TNT
Réceptionné par :	Imane Boudounit	Le :	05/08/25
Référence de l'échantillon :	P007	Date de prélèvement :	01/08/25
Description de l'échantillon :	Béton		
Localisation :	RDJ, salle informatique, plafond		

Remarques : Préanalyses MOLP effectuées par Fanny PARIS : FA non détectée (correspondant à une teneur inférieure à la LD 0.1% massique-intervalle de confiance à 95%)

ANALYSE(S) *

Statut de l'échantillon : Conforme, échantillon apte à la préparation.
Arrêté du 1^{er} octobre 2019 – Parties pertinentes de la norme NFX 43-050
Préparation de l'échantillon par calcination et/ou attaque acide et/ou attaque chimique suivant la méthode de préparation interne LAB/TEC/PR/001. Puis dépôt sur une grille de cuivre de microscopie carbonée en vue d'une analyse par microscopie électronique à transmission analytique (META).

Lieu d'analyse : Marseille - 24 Boulevard de la Bougie - 13014
MARSEILLE

Date d'analyse : 07/08/25

Par : DPA/Amel HAMOU

EXAMEN VISUEL ET MICROSCOPIQUE							
Couches analysées	Description	Texture	Couleur	Methode d'analyse	Nombre de préparation	Nombre de grilles lues	Type de fibre d'amiante détectée
Couche 1	béton	dur et hétérogène	gris	MET	1	2	Non détecté
Couche 2	traces de bois	fibreux	beige				
Couches indissociables :		1&2					

Motif d'indissociabilité : Quantité insuffisante d'une ou plusieurs couches fournies pour analyse séparée.
Le "Non détecté" correspond à une teneur inférieure à notre limite de détection qui est de 0,1 % massique (intervalle de confiance à 95 %).

Validé le 07/08/25
Par DPA/Abdel KAM SAHARI
Responsable de production



DEKRA Prélèvements & Analyses
Siège social : 19 rue Stuart Mill - Parc d'activité de
Limoges Sud Orange - 87000 LIMOGES
SAS au capital de 5 200 000 €
SIRET : 834306797 00012 - Code APE : 7120B
RCS : Limoges 834 306 797
N° Intracommunautaire : FR 12834306797
dpa.commerciaux.fr@dekra.com

E7587181-2501
9 AVENUE LEON BLUM
43100 BRIOUDE

DEKRA INDUSTRIAL
AUVERGNE - CDP 6001
PARC TECHNOLOGIQUE DE LA PARDIEU
2 AVENUE LEONARD DE VINCI - CDP 6001
63000 CLERMONT FERRAND
A l'attention de NATHALIE RAMOS



Rapport d'essai N° 2104251 Révision 0

Nbre d'échantillon(s) : 34

RECHERCHE DE FIBRES D'AMIANTE DANS LES MATERIAUX

Seules les prestations repérées par le symbole * sont effectuées sous le couvert de l'accréditation.
Le laboratoire ne saurait être responsable de l'échantillonnage et du prélèvement des échantillons, qui incombent entièrement au client.

ECHANTILLON N° 1940748

DONNÉES CLIENT

Prélevé par :	Nicolas Vengeon	Transporté par :	TNT
Réceptionné par :	Imane Boudounit	Le :	05/08/25
Référence de l'échantillon :	P008	Date de prélèvement :	01/08/25
Description de l'échantillon :	Sol PVC + colle		
Localisation :	Etage 2, bureau 203, sol		

ANALYSE(S) *

Statut de l'échantillon : Conforme, échantillon apte à la préparation.
Arrêté du 1^{er} octobre 2019 – Parties pertinentes de la norme NFX 43-050
Préparation de l'échantillon par calcination et/ou attaque acide et/ou attaque chimique suivant la méthode de préparation interne LAB/TEC/PR/001. Puis dépôt sur une grille de cuivre de microscopie carbonée en vue d'une analyse par microscopie électronique à transmission analytique (META).

Lieu d'analyse : Marseille - 24 Boulevard de la Bougie - 13014
MARSEILLE

Date d'analyse : 07/08/25

Par : DPA/Amel HAMOU

EXAMEN VISUEL ET MICROSCOPIQUE							
Couches analysées	Description	Texture	Couleur	Méthode d'analyse	Nombre de préparation	Nombre de grilles lues	Type de fibre d'amiante détectée
Couche 1 Couche 2 Couche 3	dalle de sol bicouche colle ragréage	souple souple dur	grise et noire jaune rose	MET	1	2	Non détecté
Couches indissociables :		1&2&3					

Motif d'indissociabilité : Risque de contamination croisée entre les couches.

Le "Non détecté" correspond à une teneur inférieure à notre limite de détection qui est de 0,1 % massique (intervalle de confiance à 95 %).

Validé le 07/08/25
Par DPA/Abdel KADIM SAHARI
Responsable de production

L'accréditation du Cofrac atteste de la compétence technique du laboratoire pour les activités couvertes par l'accréditation et du bon fonctionnement d'un système de management de la qualité adapté. Les résultats ne se rapportent qu'aux objets soumis à l'essai. La reproduction du rapport n'est autorisée que sous sa forme intégrale. Seule la version du rapport d'essai faisant foi est celle se trouvant sur le serveur de résultats de DEKRA Prélèvements & Analyses.

Page 8 / 34



DEKRA Prélèvements & Analyses
Siège social : 19 rue Stuart Mill - Parc d'activité de
Limoges Sud Orange - 87000 LIMOGES
SAS au capital de 5 200 000 €
SIRET : 834306797 00012 - Code APE : 7120B
RCS : Limoges 834 306 797
N° Intracommunautaire : FR 12834306797
dpa.commerciaux.fr@dekra.com

E7587181-2501
9 AVENUE LEON BLUM
43100 BRIOUDE

DEKRA INDUSTRIAL
AUVERGNE - CDP 6001
PARC TECHNOLOGIQUE DE LA PARDIEU
2 AVENUE LEONARD DE VINCI - CDP 6001
63000 CLERMONT FERRAND
A l'attention de NATHALIE RAMOS



Rapport d'essai N° 2104251 Révision 0

Nbre d'échantillon(s) : 34

RECHERCHE DE FIBRES D'AMIANTE DANS LES MATERIAUX

Seules les prestations repérées par le symbole * sont effectuées sous le couvert de l'accréditation.
Le laboratoire ne saurait être responsable de l'échantillonnage et du prélèvement des échantillons, qui incombent entièrement au client.

ECHANTILLON N° 1940749

DONNÉES CLIENT

Prélevé par : Nicolas Vengeon Transporté par : TNT
Réceptionné par : Imane Boudounit Le : 05/08/25
Référence de l'échantillon : P009 Date de prélèvement : 01/08/25
Description de l'échantillon : Peinture, toile de verre, plâtre
Localisation : Etage 2, bureau 203, allège
Remarques : Empoussièrément de l'échantillon ne permettant pas de statuer sur un résultat lors de l'analyse au MOLP

ANALYSE(S) *

Statut de l'échantillon : Conforme, échantillon apte à la préparation.
Arrêté du 1^{er} octobre 2019 – Parties pertinentes de la norme NFX 43-050
Préparation de l'échantillon par calcination et/ou attaque acide et/ou attaque chimique suivant la méthode de préparation interne
LAB/TEC/PR/001. Puis dépôt sur une grille de cuivre de microscopie carbonée en vue d'une analyse par microscopie électronique à transmission analytique (META).

Lieu d'analyse : Marseille - 24 Boulevard de la Bougie - 13014
MARSEILLE

Date d'analyse : 07/08/25

Par : DPA/Amel HAMOU

EXAMEN VISUEL ET MICROSCOPIQUE							
Couches analysées	Description	Texture	Couleur	Méthode d'analyse	Nombre de préparation	Nombre de grilles lues	Type de fibre d'amiante détectée
Couche 1 Couche 2 Couche 3	enduit carton plâtre	plâtreux fibreuse pulvérulent	blanc marron blanc	MET	1	2	Non détecté
Couches indissociables :		1&2&3					

Motif d'indissociabilité : Risque de contamination croisée entre les couches.

Le "Non détecté" correspond à une teneur inférieure à notre limite de détection qui est de 0,1 % massique (intervalle de confiance à 95 %).

Validé le 07/08/25
Par DPA/Abdel KAM SAHARI
Responsable de production

L'accréditation du Cofrac atteste de la compétence technique du laboratoire pour les activités couvertes par l'accréditation et du bon fonctionnement d'un système de management de la qualité adapté. Les résultats ne se rapportent qu'aux objets soumis à l'essai. La reproduction du rapport n'est autorisée que sous sa forme intégrale. Seule la version du rapport d'essai faisant foi est celle se trouvant sur le serveur de résultats de DEKRA Prélèvements & Analyses.

Page 9 / 34



DEKRA Prélèvements & Analyses
Siège social : 19 rue Stuart Mill - Parc d'activité de
Limoges Sud Orange - 87000 LIMOGES
SAS au capital de 5 200 000 €
SIRET : 834306797 00012 - Code APE : 7120B
RCS : Limoges 834 306 797
N° Intracommunautaire : FR 12834306797
dpa.commerciaux.fr@dekra.com

E7587181-2501
9 AVENUE LEON BLUM
43100 BRIOUDE

DEKRA INDUSTRIAL
AUVERGNE - CDP 6001
PARC TECHNOLOGIQUE DE LA PARDIEU
2 AVENUE LEONARD DE VINCI - CDP 6001
63000 CLERMONT FERRAND
A l'attention de NATHALIE RAMOS



Rapport d'essai N° 2104251 Révision 0

Nbre d'échantillon(s) : 34

RECHERCHE DE FIBRES D'AMIANTE DANS LES MATERIAUX

Seules les prestations repérées par le symbole * sont effectuées sous le couvert de l'accréditation.
Le laboratoire ne saurait être responsable de l'échantillonnage et du prélèvement des échantillons, qui incombent entièrement au client.

ECHANTILLON N° 1940750

DONNÉES CLIENT

Prélevé par :	Nicolas Vengeon	Transporté par :	TNT
Réceptionné par :	Imane Boudounit	Le :	05/08/25
Référence de l'échantillon :	P010	Date de prélèvement :	01/08/25
Description de l'échantillon :	Plâtre		
Localisation :	Etage 2, bureau 203, plafond		

ANALYSE(S) *

Statut de l'échantillon : Conforme, échantillon apte à la préparation.
Arrêté du 1^{er} octobre 2019 – Parties pertinentes de la norme NFX 43-050
Préparation de l'échantillon par calcination et/ou attaque acide et/ou attaque chimique suivant la méthode de préparation interne LAB/TEC/PR/001. Puis dépôt sur une grille de cuivre de microscopie carbonée en vue d'une analyse par microscopie électronique à transmission analytique (META).

Lieu d'analyse : Marseille - 24 Boulevard de la Bougie - 13014
MARSEILLE

Date d'analyse : 07/08/25

Par : DPA/Amel HAMOU

EXAMEN VISUEL ET MICROSCOPIQUE							
Couches analysées	Description	Texture	Couleur	Méthode d'analyse	Nombre de préparation	Nombre de grilles lues	Type de fibre d'amiante détectée
Couche 1 Couche 2	peinture enduit	cassante plâtreux	blanche blanc	MET	1	2	Non détecté
Couches indissociables :		1&2					

Motif d'indissociabilité : Risque de contamination croisée entre les couches.

Le "Non détecté" correspond à une teneur inférieure à notre limite de détection qui est de 0,1 % massique (intervalle de confiance à 95 %).

Validé le 07/08/25
Par DPA/Abdel KAM SAHARI
Responsable de production

L'accréditation du Cofrac atteste de la compétence technique du laboratoire pour les activités couvertes par l'accréditation et du bon fonctionnement d'un système de management de la qualité adapté. Les résultats ne se rapportent qu'aux objets soumis à l'essai. La reproduction du rapport n'est autorisée que sous sa forme intégrale. Seule la version du rapport d'essai faisant foi est celle se trouvant sur le serveur de résultats de DEKRA Prélèvements & Analyses.

Page 10 / 34



DEKRA Prélèvements & Analyses
Siège social : 19 rue Stuart Mill - Parc d'activité de
Limoges Sud Orange - 87000 LIMOGES
SAS au capital de 5 200 000 €
SIRET : 834306797 00012 - Code APE : 7120B
RCS : Limoges 834 306 797
N° Intracommunautaire : FR 12834306797
dpa.commerciaux.fr@dekra.com

E7587181-2501
9 AVENUE LEON BLUM
43100 BRIOUDE

DEKRA INDUSTRIAL
AUVERGNE - CDP 6001
PARC TECHNOLOGIQUE DE LA PARDIEU
2 AVENUE LEONARD DE VINCI - CDP 6001
63000 CLERMONT FERRAND
A l'attention de NATHALIE RAMOS



Rapport d'essai N° 2104251 Révision 0

Nbre d'échantillon(s) : 34

RECHERCHE DE FIBRES D'AMIANTE DANS LES MATERIAUX

Seules les prestations repérées par le symbole * sont effectuées sous le couvert de l'accréditation.
Le laboratoire ne saurait être responsable de l'échantillonnage et du prélèvement des échantillons, qui incombent entièrement au client.

ECHANTILLON N° 1940751

DONNÉES CLIENT

Prélevé par :	Nicolas Vengeon	Transporté par :	TNT
Réceptionné par :	Imane Boudounit	Le :	05/08/25
Référence de l'échantillon :	P011	Date de prélèvement :	01/08/25
Description de l'échantillon :	Peinture, plâtre		
Localisation :	Etage 2, bureau 203, plafond		

ANALYSE(S) *

Statut de l'échantillon : Conforme, échantillon apte à la préparation.
Arrêté du 1^{er} octobre 2019 – Parties pertinentes de la norme NFX 43-050
Préparation de l'échantillon par calcination et/ou attaque acide et/ou attaque chimique suivant la méthode de préparation interne LAB/TEC/PR/001. Puis dépôt sur une grille de cuivre de microscopie carbonée en vue d'une analyse par microscopie électronique à transmission analytique (META).

Lieu d'analyse : Marseille - 24 Boulevard de la Bougie - 13014
MARSEILLE

Date d'analyse : 07/08/25

Par : DPA/Amel HAMOU

EXAMEN VISUEL ET MICROSCOPIQUE							
Couches analysées	Description	Texture	Couleur	Méthode d'analyse	Nombre de préparation	Nombre de grilles lues	Type de fibre d'amiante détectée
Couche 1 Couche 2	peinture enduit	cassante plâtreux	blanche blanc	MET	1	2	Non détecté
Couches indissociables :		1&2					

Motif d'indissociabilité : Risque de contamination croisée entre les couches.

Le "Non détecté" correspond à une teneur inférieure à notre limite de détection qui est de 0,1 % massique (intervalle de confiance à 95 %).

Validé le 07/08/25
Par DPA/Abdel KAM SAHARI
Responsable de production

L'accréditation du Cofrac atteste de la compétence technique du laboratoire pour les activités couvertes par l'accréditation et du bon fonctionnement d'un système de management de la qualité adapté. Les résultats ne se rapportent qu'aux objets soumis à l'essai. La reproduction du rapport n'est autorisée que sous sa forme intégrale. Seule la version du rapport d'essai faisant foi est celle se trouvant sur le serveur de résultats de DEKRA Prélèvements & Analyses.

Page 11 / 34



DEKRA Prélèvements & Analyses
Siège social : 19 rue Stuart Mill - Parc d'activité de
Limoges Sud Orange - 87000 LIMOGES
SAS au capital de 5 200 000 €
SIRET : 834306797 00012 - Code APE : 7120B
RCS : Limoges 834 306 797
N° Intracommunautaire : FR 12834306797
dpa.commerciaux.fr@dekra.com

E7587181-2501
9 AVENUE LEON BLUM
43100 BRIOUDE

DEKRA INDUSTRIAL
AUVERGNE - CDP 6001
PARC TECHNOLOGIQUE DE LA PARDIEU
2 AVENUE LEONARD DE VINCI - CDP 6001
63000 CLERMONT FERRAND
A l'attention de NATHALIE RAMOS



Rapport d'essai N° 2104251 Révision 0

Nbre d'échantillon(s) : 34

RECHERCHE DE FIBRES D'AMIANTE DANS LES MATERIAUX

Seules les prestations repérées par le symbole * sont effectuées sous le couvert de l'accréditation.
Le laboratoire ne saurait être responsable de l'échantillonnage et du prélèvement des échantillons, qui incombent entièrement au client.

ECHANTILLON N° 1940752

DONNÉES CLIENT

Prélevé par :	Nicolas Vengeon	Transporté par :	TNT
Réceptionné par :	Imane Boudounit	Le :	05/08/25
Référence de l'échantillon :	P012	Date de prélèvement :	01/08/25
Description de l'échantillon :	Sol PVC + ragréage		
Localisation :	Etage 2, LT, sol		

ANALYSE(S) *

Statut de l'échantillon : Conforme, échantillon apte à la préparation.
Arrêté du 1^{er} octobre 2019 – Parties pertinentes de la norme NFX 43-050
Préparation de l'échantillon par calcination et/ou attaque acide et/ou attaque chimique suivant la méthode de préparation interne LAB/TEC/PR/001. Puis dépôt sur une grille de cuivre de microscopie carbonée en vue d'une analyse par microscopie électronique à transmission analytique (META).

Lieu d'analyse : Marseille - 24 Boulevard de la Bougie - 13014
MARSEILLE

Date d'analyse : 07/08/25

Par : DPA/Amel HAMOU

EXAMEN VISUEL ET MICROSCOPIQUE							
Couches analysées	Description	Texture	Couleur	Méthode d'analyse	Nombre de préparation	Nombre de grilles lues	Type de fibre d'amiante détectée
Couche 1 Couche 2 Couche 3	dalle de sol bicouche colle ragréage	souple souple dur	grise et noire jaune rose	MET	1	2	Non détecté
Couches indissociables :		1&2&3					

Motif d'indissociabilité : Risque de contamination croisée entre les couches.

Le "Non détecté" correspond à une teneur inférieure à notre limite de détection qui est de 0,1 % massique (intervalle de confiance à 95 %).

Validé le 07/08/25
Par DPA/Abdel KADIM SAHARI
Responsable de production

L'accréditation du Cofrac atteste de la compétence technique du laboratoire pour les activités couvertes par l'accréditation et du bon fonctionnement d'un système de management de la qualité adapté. Les résultats ne se rapportent qu'aux objets soumis à l'essai. La reproduction du rapport n'est autorisée que sous sa forme intégrale. Seule la version du rapport d'essai faisant foi est celle se trouvant sur le serveur de résultats de DEKRA Prélèvements & Analyses.

Page 12 / 34



DEKRA Prélèvements & Analyses
Siège social : 19 rue Stuart Mill - Parc d'activité de
Limoges Sud Orange - 87000 LIMOGES
SAS au capital de 5 200 000 €
SIRET : 834306797 00012 - Code APE : 7120B
RCS : Limoges 834 306 797
N° Intracommunautaire : FR 12834306797
dpa.commerciaux.fr@dekra.com

E7587181-2501
9 AVENUE LEON BLUM
43100 BRIOUDE

DEKRA INDUSTRIAL
AUVERGNE - CDP 6001
PARC TECHNOLOGIQUE DE LA PARDIEU
2 AVENUE LEONARD DE VINCI - CDP 6001
63000 CLERMONT FERRAND
A l'attention de NATHALIE RAMOS

Rapport d'essai N° 2104251 Révision 0

Nbre d'échantillon(s) : 34

RECHERCHE DE FIBRES D'AMIANTE DANS LES MATERIAUX

ECHANTILLON N° 1940753

DONNÉES CLIENT

Prélevé par :	Nicolas Vengeon	Transporté par :	TNT
Réceptionné par :	Imane Boudounit	Le :	05/08/25
Référence de l'échantillon :	P013	Date de prélèvement :	01/08/25
Description de l'échantillon :	Béton + peinture verte		
Localisation :	Etage 2, LT, sol 2		

ANALYSE(S)

Statut de l'échantillon : Non conforme, quantité d'échantillon insuffisante pour archivage et contre analyse éventuelle.
Préparation de l'échantillon par calcination et/ou attaque acide et/ou attaque chimique. Puis dépôt sur une grille de cuivre de microscopie carbonée en vue d'une analyse par microscopie électronique à transmission analytique (META).

Lieu d'analyse : Marseille - 24 Boulevard de la Bougie - 13014
MARSEILLE

Date d'analyse : 07/08/25

Par : DPA/Amel HAMOU

EXAMEN VISUEL ET MICROSCOPIQUE							
Couches analysées	Description	Texture	Couleur	Méthode d'analyse	Nombre de préparation	Nombre de grilles lues	Type de fibre d'amiante détectée
Couche 1 Couche 2	peinture béton	cassante dur	verte gris	MET	1	2	Non détecté
Couches indissociables :		1&2					

Motif d'indissociabilité : Risque de contamination croisée entre les couches.

Le "Non détecté" correspond à une teneur inférieure à notre limite de détection qui est de 0,1 % massique (intervalle de confiance à 95 %).

Validé le 07/08/25
Par DPA/Abdelkader SAHARI
Responsable de production



DEKRA Prélèvements & Analyses
Siège social : 19 rue Stuart Mill - Parc d'activité de
Limoges Sud Orange - 87000 LIMOGES
SAS au capital de 5 200 000 €
SIRET : 834306797 00012 - Code APE : 7120B
RCS : Limoges 834 306 797
N° Intracommunautaire : FR 12834306797
dpa.commerciaux.fr@dekra.com

E7587181-2501
9 AVENUE LEON BLUM
43100 BRIOUDE



DEKRA INDUSTRIAL
AUVERGNE - CDP 6001
PARC TECHNOLOGIQUE DE LA PARDIEU
2 AVENUE LEONARD DE VINCI - CDP 6001
63000 CLERMONT FERRAND
A l'attention de NATHALIE RAMOS

Rapport d'essai N° 2104251 Révision 0

Nbre d'échantillon(s) : 34

RECHERCHE DE FIBRES D'AMIANTE DANS LES MATERIAUX

Seules les prestations repérées par le symbole * sont effectuées sous le couvert de l'accréditation.
Le laboratoire ne saurait être responsable de l'échantillonnage et du prélèvement des échantillons, qui incombent entièrement au client.

ECHANTILLON N° 1940754

DONNÉES CLIENT

Prélevé par :	Nicolas Vengeon	Transporté par :	TNT
Réceptionné par :	Imane Boudounit	Le :	05/08/25
Référence de l'échantillon :	P014	Date de prélèvement :	01/08/25
Description de l'échantillon :	Peinture, toile de verre, plâtre		
Localisation :	Etagé 2, open space, poteaux		

ANALYSE(S) *

Statut de l'échantillon : Conforme, échantillon apte à la préparation.
Arrêté du 1^{er} octobre 2019 – Parties pertinentes de la norme NFX 43-050
Préparation de l'échantillon par calcination et/ou attaque acide et/ou attaque chimique suivant la méthode de préparation interne LAB/TEC/PR/001. Puis dépôt sur une grille de cuivre de microscopie carbonée en vue d'une analyse par microscopie électronique à transmission analytique (META).

Lieu d'analyse : Marseille - 24 Boulevard de la Bougie - 13014
MARSEILLE

Date d'analyse : 07/08/25

Par : DPA/Amel HAMOU

EXAMEN VISUEL ET MICROSCOPIQUE							
Couches analysées	Description	Texture	Couleur	Méthode d'analyse	Nombre de préparation	Nombre de grilles lues	Type de fibre d'amiante détectée
Couche 1 Couche 2	traces de peinture enduit	cassante plâtreux	beige beige	MET	1	2	Non détecté
Couches indissociables :		1&2					

Motif d'indissociabilité : Echantillon vrac ne permettant pas de dissocier les couches
Le "Non détecté" correspond à une teneur inférieure à notre limite de détection qui est de 0,1 % massique (intervalle de confiance à 95 %).

Validé le 07/08/25
Par DPA/Abdel KAM SAHARI
Responsable de production

L'accréditation du Cofrac atteste de la compétence technique du laboratoire pour les activités couvertes par l'accréditation et du bon fonctionnement d'un système de management de la qualité adapté. Les résultats ne se rapportent qu'aux objets soumis à l'essai. La reproduction du rapport n'est autorisée que sous sa forme intégrale. Seule la version du rapport d'essai faisant foi est celle se trouvant sur le serveur de résultats de DEKRA Prélèvements & Analyses.

Page 14 / 34



DEKRA Prélèvements & Analyses
Siège social : 19 rue Stuart Mill - Parc d'activité de
Limoges Sud Orange - 87000 LIMOGES
SAS au capital de 5 200 000 €
SIRET : 834306797 00012 - Code APE : 7120B
RCS : Limoges 834 306 797
N° Intracommunautaire : FR 12834306797
dpa.commerciaux.fr@dekra.com

E7587181-2501
9 AVENUE LEON BLUM
43100 BRIOUDE



DEKRA INDUSTRIAL
AUVERGNE - CDP 6001
PARC TECHNOLOGIQUE DE LA PARDIEU
2 AVENUE LEONARD DE VINCI - CDP 6001
63000 CLERMONT FERRAND
A l'attention de NATHALIE RAMOS

Rapport d'essai N° 2104251 Révision 0

Nbre d'échantillon(s) : 34

RECHERCHE DE FIBRES D'AMIANTE DANS LES MATERIAUX

Seules les prestations repérées par le symbole * sont effectuées sous le couvert de l'accréditation.
Le laboratoire ne saurait être responsable de l'échantillonnage et du prélèvement des échantillons, qui incombent entièrement au client.

ECHANTILLON N° 1940757

DONNÉES CLIENT

Prélevé par : Nicolas Vengeon Transporté par : TNT
Réceptionné par : Imane Boudounit Le : 05/08/25
Référence de l'échantillon : P015 Date de prélèvement : 01/08/25
Description de l'échantillon : Peinture, plâtre
Localisation : Etage 2, bureau 205, cloisons amovible

Remarques : Préanalyses MOLP effectuées par Fanny PARIS : FA non détectée (correspondant à une teneur inférieure à la LD 0.1% massique-intervalle de confiance à 95%)

ANALYSE(S) *

Statut de l'échantillon : Conforme, échantillon apte à la préparation.
Arrêté du 1^{er} octobre 2019 – Parties pertinentes de la norme NFX 43-050
Préparation de l'échantillon par calcination et/ou attaque acide et/ou attaque chimique suivant la méthode de préparation interne LAB/TEC/PR/001. Puis dépôt sur une grille de cuivre de microscopie carbonée en vue d'une analyse par microscopie électronique à transmission analytique (META).

Lieu d'analyse : Marseille - 24 Boulevard de la Bougie - 13014
MARSEILLE

Date d'analyse : 07/08/25

Par : DPA/Amel HAMOU

EXAMEN VISUEL ET MICROSCOPIQUE							
Couches analysées	Description	Texture	Couleur	Methode d'analyse	Nombre de préparation	Nombre de grilles lues	Type de fibre d'amiante détectée
Couche 1 Couche 2 Couche 3 Couche 4	peinture papier carton plâtre	souple fibreux fibreux pulvérulent	blanche beige marron blanc	MET	1	2	Non détecté
Couches indissociables :		1&2&3&4					

Motif d'indissociabilité : Risque de contamination croisée entre les couches.

Le "Non détecté" correspond à une teneur inférieure à notre limite de détection qui est de 0,1 % massique (intervalle de confiance à 95 %).

Validé le 07/08/25
Par DPA/Abdel Kâim SAHARI
Responsable de production

L'accréditation du Cofrac atteste de la compétence technique du laboratoire pour les activités couvertes par l'accréditation et du bon fonctionnement d'un système de management de la qualité adapté. Les résultats ne se rapportent qu'aux objets soumis à l'essai. La reproduction du rapport n'est autorisée que sous sa forme intégrale. Seule la version du rapport d'essai faisant foi est celle se trouvant sur le serveur de résultats de DEKRA Prélèvements & Analyses.

Page 15 / 34



DEKRA Prélèvements & Analyses
Siège social : 19 rue Stuart Mill - Parc d'activité de
Limoges Sud Orange - 87000 LIMOGES
SAS au capital de 5 200 000 €
SIRET : 834306797 00012 - Code APE : 7120B
RCS : Limoges 834 306 797
N° Intracommunautaire : FR 12834306797
dpa.commerciaux.fr@dekra.com

E7587181-2501
9 AVENUE LEON BLUM
43100 BRIOUDE



DEKRA INDUSTRIAL
AUVERGNE - CDP 6001
PARC TECHNOLOGIQUE DE LA PARDIEU
2 AVENUE LEONARD DE VINCI - CDP 6001
63000 CLERMONT FERRAND
A l'attention de NATHALIE RAMOS

Rapport d'essai N° 2104251 Révision 0

Nbre d'échantillon(s) : 34

RECHERCHE DE FIBRES D'AMIANTE DANS LES MATERIAUX

Seules les prestations repérées par le symbole * sont effectuées sous le couvert de l'accréditation.
Le laboratoire ne saurait être responsable de l'échantillonnage et du prélèvement des échantillons, qui incombent entièrement au client.

ECHANTILLON N° 1940758

DONNÉES CLIENT

Prélevé par : Nicolas Vengeon Transporté par : TNT
Réceptionné par : Imane Boudounit Le : 05/08/25
Référence de l'échantillon : P016 Date de prélèvement : 01/08/25
Description de l'échantillon : Faux plafond
Localisation : Etage 2, réunion, plafond
Remarques : Préanalyses MOLP effectuées par Fanny PARIS : FA non détectée (correspondant à une teneur inférieure à la LD 0.1% massique-intervalle de confiance à 95%)

ANALYSE(S) *

Statut de l'échantillon : Conforme, échantillon apte à la préparation.
Arrêté du 1^{er} octobre 2019 – Parties pertinentes de la norme NFX 43-050
Préparation de l'échantillon par calcination et/ou attaque acide et/ou attaque chimique suivant la méthode de préparation interne LAB/TEC/PR/001. Puis dépôt sur une grille de cuivre de microscopie carbonée en vue d'une analyse par microscopie électronique à transmission analytique (META).

Lieu d'analyse : Marseille - 24 Boulevard de la Bougie - 13014
MARSEILLE

Date d'analyse : 07/08/25

Par : DPA/Amel HAMOU

EXAMEN VISUEL ET MICROSCOPIQUE							
Couches analysées	Description	Texture	Couleur	Methode d'analyse	Nombre de préparation	Nombre de grilles lues	Type de fibre d'amiante détectée
Couche 1	couche enduite	fibreuse	beige	MET	1	2	Non détecté
Couche 2	couche	fibreuse	beige				
Couches indissociables :		1&2					

Motif d'indissociabilité : Risque de contamination croisée entre les couches.

Le "Non détecté" correspond à une teneur inférieure à notre limite de détection qui est de 0,1 % massique (intervalle de confiance à 95 %).

Validé le 07/08/25
Par DPA/Abdel KAM SAHARI
Responsable de production



DEKRA Prélèvements & Analyses
Siège social : 19 rue Stuart Mill - Parc d'activité de
Limoges Sud Orange - 87000 LIMOGES
SAS au capital de 5 200 000 €
SIRET : 834306797 00012 - Code APE : 7120B
RCS : Limoges 834 306 797
N° Intracommunautaire : FR 12834306797
dpa.commerciaux.fr@dekra.com

E7587181-2501
9 AVENUE LEON BLUM
43100 BRIOUDE



DEKRA INDUSTRIAL
AUVERGNE - CDP 6001
PARC TECHNOLOGIQUE DE LA PARDIEU
2 AVENUE LEONARD DE VINCI - CDP 6001
63000 CLERMONT FERRAND
A l'attention de NATHALIE RAMOS

Rapport d'essai N° 2104251 Révision 0

Nbre d'échantillon(s) : 34

RECHERCHE DE FIBRES D'AMIANTE DANS LES MATERIAUX

Seules les prestations repérées par le symbole * sont effectuées sous le couvert de l'accréditation.
Le laboratoire ne saurait être responsable de l'échantillonnage et du prélèvement des échantillons, qui incombent entièrement au client.

ECHANTILLON N° 1940759

DONNÉES CLIENT

Prélevé par :	Nicolas Vengeon	Transporté par :	TNT
Réceptionné par :	Imane Boudounit	Le :	05/08/25
Référence de l'échantillon :	P017	Date de prélèvement :	01/08/25
Description de l'échantillon :	Plâtre, toile de verre		
Localisation :	Etage 2, réunion, mur A		

Remarques : Préanalyses MOLP effectuées par Fanny PARIS : FA non détectée (correspondant à une teneur inférieure à la LD 0.1% massique-intervalle de confiance à 95%)

ANALYSE(S) *

Statut de l'échantillon : Conforme, échantillon apte à la préparation.
Arrêté du 1^{er} octobre 2019 – Parties pertinentes de la norme NFX 43-050
Préparation de l'échantillon par calcination et/ou attaque acide et/ou attaque chimique suivant la méthode de préparation interne LAB/TEC/PR/001. Puis dépôt sur une grille de cuivre de microscopie carbonée en vue d'une analyse par microscopie électronique à transmission analytique (META).

Lieu d'analyse : Marseille - 24 Boulevard de la Bougie - 13014
MARSEILLE

Date d'analyse : 07/08/25

Par : DPA/Amel HAMOU

EXAMEN VISUEL ET MICROSCOPIQUE							
Couches analysées	Description	Texture	Couleur	Methode d'analyse	Nombre de préparation	Nombre de grilles lues	Type de fibre d'amiante détectée
Couche 1 Couche 2 Couche 3	enduit carton plâtre	plâtreux fibreux pulvérulent	blanc marron blanc	MET	1	2	Non détecté -
Couches indissociables :		1&2&3					

Motif d'indissociabilité : Risque de contamination croisée entre les couches.

Le "Non détecté" correspond à une teneur inférieure à notre limite de détection qui est de 0,1 % massique (intervalle de confiance à 95 %).

- Commentaires : présence de fibres minérales dont les propriétés morphologiques, cristallographiques et chimiques ne sont pas compatibles avec celles des 6 amiantes réglementaires. remarque_8

Validé le 07/08/25
Par DPA/Abdel Kāim SAHARI
Responsable de production

L'accréditation du Cofrac atteste de la compétence technique du laboratoire pour les activités couvertes par l'accréditation et du bon fonctionnement d'un système de management de la qualité adapté. Les résultats ne se rapportent qu'aux objets soumis à l'essai. La reproduction du rapport n'est autorisée que sous sa forme intégrale. Seule la version du rapport d'essai faisant foi est celle se trouvant sur le serveur de résultats de DEKRA Prélèvements & Analyses.

Page 17 / 34



DEKRA Prélèvements & Analyses
Siège social : 19 rue Stuart Mill - Parc d'activité de
Limoges Sud Orange - 87000 LIMOGES
SAS au capital de 5 200 000 €
SIRET : 834306797 00012 - Code APE : 7120B
RCS : Limoges 834 306 797
N° Intracommunautaire : FR 12834306797
dpa.commerciaux.fr@dekra.com

E7587181-2501
9 AVENUE LEON BLUM
43100 BRIOUDE

DEKRA INDUSTRIAL
AUVERGNE - CDP 6001
PARC TECHNOLOGIQUE DE LA PARDIEU
2 AVENUE LEONARD DE VINCI - CDP 6001
63000 CLERMONT FERRAND
A l'attention de NATHALIE RAMOS

Rapport d'essai N° 2104251 Révision 0

Nbre d'échantillon(s) : 34

RECHERCHE DE FIBRES D'AMIANTE DANS LES MATERIAUX

ECHANTILLON N° 1940760

DONNÉES CLIENT

Prélevé par : Nicolas Vengeon Transporté par : TNT
Réceptionné par : Imane Boudounit Le : 05/08/25
Référence de l'échantillon : P018 Date de prélèvement : 01/08/25
Description de l'échantillon : Peinture, plâtre
Localisation : Etage 2, réunion allèges

Remarques : Préanalyses MOLP effectuées par Fanny PARIS : FA non détectée (correspondant à une teneur inférieure à la LD 0.1% massique-intervalle de confiance à 95%)

ANALYSE(S)

Statut de l'échantillon : Non conforme, nombre de couches supérieur à la limite de détection du laboratoire (> 4 couches).
Préparation de l'échantillon par calcination et/ou attaque acide et/ou attaque chimique. Puis dépôt sur une grille de cuivre de microscopie carbonée en vue d'une analyse par microscopie électronique à transmission analytique (META).

Lieu d'analyse : Marseille - 24 Boulevard de la Bougie - 13014
MARSEILLE

Date d'analyse : 07/08/25

Par : DPA/Amel HAMOU

EXAMEN VISUEL ET MICROSCOPIQUE							
Couches analysées	Description	Texture	Couleur	Méthode d'analyse	Nombre de préparation	Nombre de grilles lues	Type de fibre d'amiante détectée
Couche 1	peinture	cassante	blanche	MET	1	2	Non détecté
Couche 2	toile	fibreuse	blanche				
Couche 3	papier	fibreuse	beige				
Couche 4	carton	fibreuse	marron				
Couche 5	plâtre	pulvérulent	blanc				
Couches indissociables :		1&2&3&4&5					

Motif d'indissociabilité : Risque de contamination croisée entre les couches.

Le "Non détecté" correspond à une teneur inférieure à notre limite de détection qui est de 0,1 % massique (intervalle de confiance à 95 %).

Validé le 07/08/25
Par DPA/Abdel KAM SAHARI
Responsable de production



DEKRA Prélèvements & Analyses
Siège social : 19 rue Stuart Mill - Parc d'activité de
Limoges Sud Orange - 87000 LIMOGES
SAS au capital de 5 200 000 €
SIRET : 834306797 00012 - Code APE : 7120B
RCS : Limoges 834 306 797
N° Intracommunautaire : FR 12834306797
dpa.commerciaux.fr@dekra.com

E7587181-2501
9 AVENUE LEON BLUM
43100 BRIOUDE

DEKRA INDUSTRIAL
AUVERGNE - CDP 6001
PARC TECHNOLOGIQUE DE LA PARDIEU
2 AVENUE LEONARD DE VINCI - CDP 6001
63000 CLERMONT FERRAND
A l'attention de NATHALIE RAMOS



Rapport d'essai N° 2104251 Révision 0

Nbre d'échantillon(s) : 34

RECHERCHE DE FIBRES D'AMIANTE DANS LES MATERIAUX

Seules les prestations repérées par le symbole * sont effectuées sous le couvert de l'accréditation.
Le laboratoire ne saurait être responsable de l'échantillonnage et du prélèvement des échantillons, qui incombent entièrement au client.

ECHANTILLON N° 1940761

DONNÉES CLIENT

Prélevé par :	Nicolas Vengeon	Transporté par :	TNT
Réceptionné par :	Imane Boudounit	Le :	05/08/25
Référence de l'échantillon :	P019	Date de prélèvement :	01/08/25
Description de l'échantillon :	Sol PVC, ragréages		
Localisation :	Etage 2, réunion, sol		

ANALYSE(S) *

Statut de l'échantillon : Conforme, échantillon apte à la préparation.
Arrêté du 1^{er} octobre 2019 – Parties pertinentes de la norme NFX 43-050
Préparation de l'échantillon par calcination et/ou attaque acide et/ou attaque chimique suivant la méthode de préparation interne LAB/TEC/PR/001. Puis dépôt sur une grille de cuivre de microscopie carbonée en vue d'une analyse par microscopie électronique à transmission analytique (META).

Lieu d'analyse : Marseille - 24 Boulevard de la Bougie - 13014
MARSEILLE

Date d'analyse : 07/08/25

Par : DPA/Amel HAMOU

EXAMEN VISUEL ET MICROSCOPIQUE							
Couches analysées	Description	Texture	Couleur	Méthode d'analyse	Nombre de préparation	Nombre de grilles lues	Type de fibre d'amiante détectée
Couche 1 Couche 2 Couche 3 Couche 4	dalle de sol bicouche colle ragréage matériau	souple souple dur dur	gris et noire jaune rose blanc	MET	1	2	Non détecté
Couches indissociables :		1&2&3&4					

Motif d'indissociabilité : Risque de contamination croisée entre les couches.

Le "Non détecté" correspond à une teneur inférieure à notre limite de détection qui est de 0,1 % massique (intervalle de confiance à 95 %).

Validé le 07/08/25
Par DPA/Abdel KAM SAHARI
Responsable de production

L'accréditation du Cofrac atteste de la compétence technique du laboratoire pour les activités couvertes par l'accréditation et du bon fonctionnement d'un système de management de la qualité adapté. Les résultats ne se rapportent qu'aux objets soumis à l'essai. La reproduction du rapport n'est autorisée que sous sa forme intégrale. Seule la version du rapport d'essai faisant foi est celle se trouvant sur le serveur de résultats de DEKRA Prélèvements & Analyses.

Page 19 / 34



DEKRA Prélèvements & Analyses
Siège social : 19 rue Stuart Mill - Parc d'activité de
Limoges Sud Orange - 87000 LIMOGES
SAS au capital de 5 200 000 €
SIRET : 834306797 00012 - Code APE : 7120B
RCS : Limoges 834 306 797
N° Intracommunautaire : FR 12834306797
dpa.commerciaux.fr@dekra.com

E7587181-2501
9 AVENUE LEON BLUM
43100 BRIOUDE

DEKRA INDUSTRIAL
AUVERGNE - CDP 6001
PARC TECHNOLOGIQUE DE LA PARDIEU
2 AVENUE LEONARD DE VINCI - CDP 6001
63000 CLERMONT FERRAND
A l'attention de NATHALIE RAMOS



Rapport d'essai N° 2104251 Révision 0

Nbre d'échantillon(s) : 34

RECHERCHE DE FIBRES D'AMIANTE DANS LES MATERIAUX

Seules les prestations repérées par le symbole * sont effectuées sous le couvert de l'accréditation.
Le laboratoire ne saurait être responsable de l'échantillonnage et du prélèvement des échantillons, qui incombent entièrement au client.

ECHANTILLON N° 1940762

DONNÉES CLIENT

Prélevé par : Nicolas Vengeon Transporté par : TNT
Réceptionné par : Imane Boudounit Le : 05/08/25
Référence de l'échantillon : P020 Date de prélèvement : 01/08/25
Description de l'échantillon : Peinture, bois
Localisation : Etage 2, réunion, plinthes

Remarques : Préanalyses MOLP effectuées par Fanny PARIS : FA non détectée (correspondant à une teneur inférieure à la LD 0.1% massique-intervalle de confiance à 95%)

ANALYSE(S) *

Statut de l'échantillon : Conforme, échantillon apte à la préparation.
Arrêté du 1^{er} octobre 2019 – Parties pertinentes de la norme NFX 43-050
Préparation de l'échantillon par calcination et/ou attaque acide et/ou attaque chimique suivant la méthode de préparation interne LAB/TEC/PR/001. Puis dépôt sur une grille de cuivre de microscopie carbonée en vue d'une analyse par microscopie électronique à transmission analytique (META).

Lieu d'analyse : Marseille - 24 Boulevard de la Bougie - 13014
MARSEILLE

Date d'analyse : 07/08/25

Par : DPA/Amel HAMOU

EXAMEN VISUEL ET MICROSCOPIQUE							
Couches analysées	Description	Texture	Couleur	Methode d'analyse	Nombre de préparation	Nombre de grilles lues	Type de fibre d'amiante détectée
Couche 1	peinture	cassante	grise	MET	1	2	Non détecté
Couche 2	bois	fibreux	beige				
Couches indissociables :		1&2					

Motif d'indissociabilité : Finesse de couche(s) ne permettant pas la séparation

Le "Non détecté" correspond à une teneur inférieure à notre limite de détection qui est de 0,1 % massique (intervalle de confiance à 95 %).

Validé le 07/08/25
Par DPA/Abdel KAM SAHARI
Responsable de production

L'accréditation du Cofrac atteste de la compétence technique du laboratoire pour les activités couvertes par l'accréditation et du bon fonctionnement d'un système de management de la qualité adapté. Les résultats ne se rapportent qu'aux objets soumis à l'essai. La reproduction du rapport n'est autorisée que sous sa forme intégrale. Seule la version du rapport d'essai faisant foi est celle se trouvant sur le serveur de résultats de DEKRA Prélèvements & Analyses.

Page 20 / 34



DEKRA Prélèvements & Analyses
Siège social : 19 rue Stuart Mill - Parc d'activité de
Limoges Sud Orange - 87000 LIMOGES
SAS au capital de 5 200 000 €
SIRET : 834306797 00012 - Code APE : 7120B
RCS : Limoges 834 306 797
N° Intracommunautaire : FR 12834306797
dpa.commerciaux.fr@dekra.com

E7587181-2501
9 AVENUE LEON BLUM
43100 BRIOUDE

DEKRA INDUSTRIAL
AUVERGNE - CDP 6001
PARC TECHNOLOGIQUE DE LA PARDIEU
2 AVENUE LEONARD DE VINCI - CDP 6001
63000 CLERMONT FERRAND
A l'attention de NATHALIE RAMOS



Rapport d'essai N° 2104251 Révision 0

Nbre d'échantillon(s) : 34

RECHERCHE DE FIBRES D'AMIANTE DANS LES MATERIAUX

Seules les prestations repérées par le symbole * sont effectuées sous le couvert de l'accréditation.
Le laboratoire ne saurait être responsable de l'échantillonnage et du prélèvement des échantillons, qui incombent entièrement au client.

ECHANTILLON N° 1940763

DONNÉES CLIENT

Prélevé par : Nicolas Vengeon Transporté par : TNT
Réceptionné par : Imane Boudounit Le : 05/08/25
Référence de l'échantillon : P021 Date de prélèvement : 01/08/25
Description de l'échantillon : Colles et joints de carrelage ou de faïence
Localisation : Etage 2, sanitaires, plinthes
Remarques : Préanalyses MOLP effectuées par Fanny PARIS : FA non détectée (correspondant à une teneur inférieure à la LD 0.1 % massique-intervalle de confiance à 95%)

ANALYSE(S) *

Statut de l'échantillon : Conforme, échantillon apte à la préparation.
Arrêté du 1^{er} octobre 2019 – Parties pertinentes de la norme NFX 43-050
Préparation de l'échantillon par calcination et/ou attaque acide et/ou attaque chimique suivant la méthode de préparation interne LAB/TEC/PR/001. Puis dépôt sur une grille de cuivre de microscopie carbonée en vue d'une analyse par microscopie électronique à transmission analytique (META).

Lieu d'analyse : Marseille - 24 Boulevard de la Bougie - 13014
MARSEILLE

Date d'analyse : 07/08/25

Par : DPA/Amel HAMOU

EXAMEN VISUEL ET MICROSCOPIQUE							
Couches analysées	Description	Texture	Couleur	Méthode d'analyse	Nombre de préparation	Nombre de grilles lues	Type de fibre d'amiante détectée
Couche 1	colle	dure	blanche	MET	1	2	Non détecté
Couche 2	carton	fibreux	marron	MET	1	2	Non détecté
Couche(s) non analysée(s) :		faïence					

Motif de couche(s) non analysée(s) : Matériau(x) non susceptible(s) de contenir de l'amiante.
Le "Non détecté" correspond à une teneur inférieure à notre limite de détection qui est de 0,1 % massique (intervalle de confiance à 95 %).

Validé le 07/08/25
Par DPA/Abdel Karam SAHARI
Responsable de production

L'accréditation du Cofrac atteste de la compétence technique du laboratoire pour les activités couvertes par l'accréditation et du bon fonctionnement d'un système de management de la qualité adapté. Les résultats ne se rapportent qu'aux objets soumis à l'essai. La reproduction du rapport n'est autorisée que sous sa forme intégrale. Seule la version du rapport d'essai faisant foi est celle se trouvant sur le serveur de résultats de DEKRA Prélèvements & Analyses.

Page 21 / 34



DEKRA Prélèvements & Analyses
Siège social : 19 rue Stuart Mill - Parc d'activité de
Limoges Sud Orange - 87000 LIMOGES
SAS au capital de 5 200 000 €
SIRET : 834306797 00012 - Code APE : 7120B
RCS : Limoges 834 306 797
N° Intracommunautaire : FR 12834306797
dpa.commerciaux.fr@dekra.com

E7587181-2501
9 AVENUE LEON BLUM
43100 BRIOUDE

DEKRA INDUSTRIAL
AUVERGNE - CDP 6001
PARC TECHNOLOGIQUE DE LA PARDIEU
2 AVENUE LEONARD DE VINCI - CDP 6001
63000 CLERMONT FERRAND
A l'attention de NATHALIE RAMOS



Rapport d'essai N° 2104251 Révision 0

Nbre d'échantillon(s) : 34

RECHERCHE DE FIBRES D'AMIANTE DANS LES MATERIAUX

Seules les prestations repérées par le symbole * sont effectuées sous le couvert de l'accréditation.
Le laboratoire ne saurait être responsable de l'échantillonnage et du prélèvement des échantillons, qui incombent entièrement au client.

ECHANTILLON N° 1940764

DONNÉES CLIENT

Prélevé par :	Nicolas Vengeon	Transporté par :	TNT
Réceptionné par :	Imane Boudounit	Le :	05/08/25
Référence de l'échantillon :	P022	Date de prélèvement :	01/08/25
Description de l'échantillon :	Colles et joints de carrelage ou de faïence		
Localisation :	Etage 2, sanitaires, mur A		

ANALYSE(S) *

Statut de l'échantillon : Conforme, échantillon apte à la préparation.
Arrêté du 1^{er} octobre 2019 – Parties pertinentes de la norme NFX 43-050
Préparation de l'échantillon par calcination et/ou attaque acide et/ou attaque chimique suivant la méthode de préparation interne LAB/TEC/PR/001. Puis dépôt sur une grille de cuivre de microscopie carbonée en vue d'une analyse par microscopie électronique à transmission analytique (META).

Lieu d'analyse : Marseille - 24 Boulevard de la Bougie - 13014
MARSEILLE

Date d'analyse : 07/08/25

Par : DPA/Amel HAMOU

EXAMEN VISUEL ET MICROSCOPIQUE							
Couches analysées	Description	Texture	Couleur	Méthode d'analyse	Nombre de préparation	Nombre de grilles lues	Type de fibre d'amiante détectée
Couche 1 Couche 2	colle peinture	dure cassante	beige blanche	MET	1	2	Non détecté
Couches indissociables :		1&2					
Couche(s) non analysée(s) :		faïence					

Motif d'indissociabilité : Risque de contamination croisée entre les couches.

Motif de couche(s) non analysée(s) : Matériau(x) non susceptible(s) de contenir de l'amiante.

Le "Non détecté" correspond à une teneur inférieure à notre limite de détection qui est de 0,1 % massique (intervalle de confiance à 95 %).

Validé le 07/08/25
Par DPA/Abdel KAM SAHARI
Responsable de production

L'accréditation du Cofrac atteste de la compétence technique du laboratoire pour les activités couvertes par l'accréditation et du bon fonctionnement d'un système de management de la qualité adapté. Les résultats ne se rapportent qu'aux objets soumis à l'essai. La reproduction du rapport n'est autorisée que sous sa forme intégrale. Seule la version du rapport d'essai faisant foi est celle se trouvant sur le serveur de résultats de DEKRA Prélèvements & Analyses.

Page 22 / 34



DEKRA Prélèvements & Analyses
Siège social : 19 rue Stuart Mill - Parc d'activité de
Limoges Sud Orange - 87000 LIMOGES
SAS au capital de 5 200 000 €
SIRET : 834306797 00012 - Code APE : 7120B
RCS : Limoges 834 306 797
N° Intracommunautaire : FR 12834306797
dpa.commerciaux.fr@dekra.com

E7587181-2501
9 AVENUE LEON BLUM
43100 BRIOUDE

DEKRA INDUSTRIAL
AUVERGNE - CDP 6001
PARC TECHNOLOGIQUE DE LA PARDIEU
2 AVENUE LEONARD DE VINCI - CDP 6001
63000 CLERMONT FERRAND
A l'attention de NATHALIE RAMOS



Rapport d'essai N° 2104251 Révision 0

Nbre d'échantillon(s) : 34

RECHERCHE DE FIBRES D'AMIANTE DANS LES MATERIAUX

Seules les prestations repérées par le symbole * sont effectuées sous le couvert de l'accréditation.
Le laboratoire ne saurait être responsable de l'échantillonnage et du prélèvement des échantillons, qui incombent entièrement au client.

ECHANTILLON N° 1940765

DONNÉES CLIENT

Prélevé par :	Nicolas Vengeon	Transporté par :	TNT
Réceptionné par :	Imane Boudounit	Le :	05/08/25
Référence de l'échantillon :	P023	Date de prélèvement :	01/08/25
Description de l'échantillon :	Plâtre		
Localisation :	Etage 2, sanitaires, plafond		

ANALYSE(S) *

Statut de l'échantillon : Conforme, échantillon apte à la préparation.
Arrêté du 1^{er} octobre 2019 – Parties pertinentes de la norme NFX 43-050
Préparation de l'échantillon par calcination et/ou attaque acide et/ou attaque chimique suivant la méthode de préparation interne LAB/TEC/PR/001. Puis dépôt sur une grille de cuivre de microscopie carbonée en vue d'une analyse par microscopie électronique à transmission analytique (META).

Lieu d'analyse : Marseille - 24 Boulevard de la Bougie - 13014
MARSEILLE

Date d'analyse : 07/08/25

Par : DPA/Amel HAMOU

EXAMEN VISUEL ET MICROSCOPIQUE						
Couches analysées	Description	Texture	Couleur	Méthode d'analyse	Nombre de préparation	Nombre de grilles lues
Couche 1	plâtre	pulvérulent	blanc	MET	1	2
						Non détecté -

Le "Non détecté" correspond à une teneur inférieure à notre limite de détection qui est de 0,1 % massique (intervalle de confiance à 95 %).

- Commentaires : présence de fibres minérales dont les propriétés morphologiques, cristallographiques et chimiques ne sont pas compatibles avec celles des 6 amiantes réglementaires. remarque_8

Validé le 07/08/25
Par DPA/Abdelkader SAHARI
Responsable de production



DEKRA Prélèvements & Analyses
Siège social : 19 rue Stuart Mill - Parc d'activité de
Limoges Sud Orange - 87000 LIMOGES
SAS au capital de 5 200 000 €
SIRET : 834306797 00012 - Code APE : 7120B
RCS : Limoges 834 306 797
N° Intracommunautaire : FR 12834306797
dpa.commerciaux.fr@dekra.com

E7587181-2501
9 AVENUE LEON BLUM
43100 BRIOUDE

DEKRA INDUSTRIAL
AUVERGNE - CDP 6001
PARC TECHNOLOGIQUE DE LA PARDIEU
2 AVENUE LEONARD DE VINCI - CDP 6001
63000 CLERMONT FERRAND
A l'attention de NATHALIE RAMOS



Rapport d'essai N° 2104251 Révision 0

Nbre d'échantillon(s) : 34

RECHERCHE DE FIBRES D'AMIANTE DANS LES MATERIAUX

Seules les prestations repérées par le symbole * sont effectuées sous le couvert de l'accréditation.
Le laboratoire ne saurait être responsable de l'échantillonnage et du prélèvement des échantillons, qui incombent entièrement au client.

ECHANTILLON N° 1940766

DONNÉES CLIENT

Prélevé par : Nicolas Vengeon Transporté par : TNT
Réceptionné par : Imane Boudounit Le : 05/08/25
Référence de l'échantillon : P024 Date de prélèvement : 01/08/25
Description de l'échantillon : Faux plafond
Localisation : Etage 2, sanitaires, plafond
Remarques : Préanalyses MOLP effectuées par Fanny PARIS : FA non détectée (correspondant à une teneur inférieure à la LD 0.1% massique-intervalle de confiance à 95%)

ANALYSE(S) *

Statut de l'échantillon : Conforme, échantillon apte à la préparation.
Arrêté du 1^{er} octobre 2019 – Parties pertinentes de la norme NFX 43-050
Préparation de l'échantillon par calcination et/ou attaque acide et/ou attaque chimique suivant la méthode de préparation interne LAB/TEC/PR/001. Puis dépôt sur une grille de cuivre de microscopie carbonée en vue d'une analyse par microscopie électronique à transmission analytique (META).

Lieu d'analyse : Marseille - 24 Boulevard de la Bougie - 13014
MARSEILLE

Date d'analyse : 07/08/25

Par : DPA/Amel HAMOU

EXAMEN VISUEL ET MICROSCOPIQUE							
Couches analysées	Description	Texture	Couleur	Methode d'analyse	Nombre de préparation	Nombre de grilles lues	Type de fibre d'amiante détectée
Couche 1	couche enduite couche	fibreuse	blanche	MET	2	4	Non détecté
Couche 2		fibreuse	verte				
Couches indissociables :		1&2					

Motif d'indissociabilité : Risque de contamination croisée entre les couches.

Le "Non détecté" correspond à une teneur inférieure à notre limite de détection qui est de 0,1 % massique (intervalle de confiance à 95 %).

Validé le 07/08/25
Par DPA/Abdel KAM SAHARI
Responsable de production

L'accréditation du Cofrac atteste de la compétence technique du laboratoire pour les activités couvertes par l'accréditation et du bon fonctionnement d'un système de management de la qualité adapté. Les résultats ne se rapportent qu'aux objets soumis à l'essai. La reproduction du rapport n'est autorisée que sous sa forme intégrale. Seule la version du rapport d'essai faisant foi est celle se trouvant sur le serveur de résultats de DEKRA Prélèvements & Analyses.

Page 24 / 34



DEKRA Prélèvements & Analyses
Siège social : 19 rue Stuart Mill - Parc d'activité de
Limoges Sud Orange - 87000 LIMOGES
SAS au capital de 5 200 000 €
SIRET : 834306797 00012 - Code APE : 7120B
RCS : Limoges 834 306 797
N° Intracommunautaire : FR 12834306797
dpa.commerciaux.fr@dekra.com

E7587181-2501
9 AVENUE LEON BLUM
43100 BRIOUDE

DEKRA INDUSTRIAL
AUVERGNE - CDP 6001
PARC TECHNOLOGIQUE DE LA PARDIEU
2 AVENUE LEONARD DE VINCI - CDP 6001
63000 CLERMONT FERRAND
A l'attention de NATHALIE RAMOS

Rapport d'essai N° 2104251 Révision 0

Nbre d'échantillon(s) : 34

RECHERCHE DE FIBRES D'AMIANTE DANS LES MATERIAUX

ECHANTILLON N° 1940767

DONNÉES CLIENT

Prélevé par :	Nicolas Vengeon	Transporté par :	TNT
Réceptionné par :	Imane Boudounit	Le :	05/08/25
Référence de l'échantillon :	P025	Date de prélèvement :	01/08/25
Description de l'échantillon :	Peinture, métal		
Localisation :	Extérieur, descente eau pluvial		

ANALYSE(S)

Statut de l'échantillon : Non conforme, quantité d'échantillon insuffisante pour archivage et contre analyse éventuelle.
Préparation de l'échantillon par calcination et/ou attaque acide et/ou attaque chimique. Puis dépôt sur une grille de cuivre de microscopie carbonée en vue d'une analyse par microscopie électronique à transmission analytique (META).

Lieu d'analyse : Marseille - 24 Boulevard de la Bougie - 13014
MARSEILLE

Date d'analyse : 07/08/25

Par : DPA/Amel HAMOU

EXAMEN VISUEL ET MICROSCOPIQUE							
Couches analysées	Description	Texture	Couleur	Méthode d'analyse	Nombre de préparation	Nombre de grilles lues	Type de fibre d'amiante détectée
Couche 1 Couche 2	peinture peinture	cassante cassante	jaune grise	MET	1	2	Non détecté
Couches indissociables :		1&2					

Motif d'indissociabilité : Echantillon vrac ne permettant pas de dissocier les couches
Le "Non détecté" correspond à une teneur inférieure à notre limite de détection qui est de 0,1 % massique (intervalle de confiance à 95 %).

Validé le 07/08/25
Par DPA/Abdel KADIM SAHARI
Responsable de production

S. K. Sahari



DEKRA Prélèvements & Analyses
Siège social : 19 rue Stuart Mill - Parc d'activité de
Limoges Sud Orange - 87000 LIMOGES
SAS au capital de 5 200 000 €
SIRET : 834306797 00012 - Code APE : 7120B
RCS : Limoges 834 306 797
N° Intracommunautaire : FR 12834306797
dpa.commerciaux.fr@dekra.com

E7587181-2501
9 AVENUE LEON BLUM
43100 BRIOUDE



DEKRA INDUSTRIAL
AUVERGNE - CDP 6001
PARC TECHNOLOGIQUE DE LA PARDIEU
2 AVENUE LEONARD DE VINCI - CDP 6001
63000 CLERMONT FERRAND
A l'attention de NATHALIE RAMOS

Rapport d'essai N° 2104251 Révision 0

Nbre d'échantillon(s) : 34

RECHERCHE DE FIBRES D'AMIANTE DANS LES MATERIAUX

Seules les prestations repérées par le symbole * sont effectuées sous le couvert de l'accréditation.
Le laboratoire ne saurait être responsable de l'échantillonnage et du prélèvement des échantillons, qui incombent entièrement au client.

ECHANTILLON N° 1940768

DONNÉES CLIENT

Prélevé par :	Nicolas Vengeon	Transporté par :	TNT
Réceptionné par :	Imane Boudounit	Le :	05/08/25
Référence de l'échantillon :	P026	Date de prélèvement :	01/08/25
Description de l'échantillon :	Peinture, métal		
Localisation :	Extérieur, garde corps		

ANALYSE(S) *

Statut de l'échantillon : Conforme, échantillon apte à la préparation.
Arrêté du 1^{er} octobre 2019 – Parties pertinentes de la norme NFX 43-050
Préparation de l'échantillon par calcination et/ou attaque acide et/ou attaque chimique suivant la méthode de préparation interne LAB/TEC/PR/001. Puis dépôt sur une grille de cuivre de microscopie carbonée en vue d'une analyse par microscopie électronique à transmission analytique (META).

Lieu d'analyse : Marseille - 24 Boulevard de la Bougie - 13014
MARSEILLE

Date d'analyse : 07/08/25

Par : DPA/Amel HAMOU

EXAMEN VISUEL ET MICROSCOPIQUE							
Couches analysées	Description	Texture	Couleur	Méthode d'analyse	Nombre de préparation	Nombre de grilles lues	Type de fibre d'amiante détectée
Couche 1 Couche 2 Couche 3	peinture peinture peinture	cassante cassante cassante	marron grise blanche	MET	1	2	Non détecté
Couches indissociables :		1&2&3					

Motif d'indissociabilité : Echantillon vrac ne permettant pas de dissocier les couches

Le "Non détecté" correspond à une teneur inférieure à notre limite de détection qui est de 0,1 % massique (intervalle de confiance à 95 %).

Validé le 07/08/25
Par DPA/Abdelkader SAHARI
Responsable de production

L'accréditation du Cofrac atteste de la compétence technique du laboratoire pour les activités couvertes par l'accréditation et du bon fonctionnement d'un système de management de la qualité adapté. Les résultats ne se rapportent qu'aux objets soumis à l'essai. La reproduction du rapport n'est autorisée que sous sa forme intégrale. Seule la version du rapport d'essai faisant foi est celle se trouvant sur le serveur de résultats de DEKRA Prélèvements & Analyses.

Page 26 / 34



DEKRA Prélèvements & Analyses
Siège social : 19 rue Stuart Mill - Parc d'activité de
Limoges Sud Orange - 87000 LIMOGES
SAS au capital de 5 200 000 €
SIRET : 834306797 00012 - Code APE : 7120B
RCS : Limoges 834 306 797
N° Intracommunautaire : FR 12834306797
dpa.commerciaux.fr@dekra.com

E7587181-2501
9 AVENUE LEON BLUM
43100 BRIOUDE

DEKRA INDUSTRIAL
AUVERGNE - CDP 6001
PARC TECHNOLOGIQUE DE LA PARDIEU
2 AVENUE LEONARD DE VINCI - CDP 6001
63000 CLERMONT FERRAND
A l'attention de NATHALIE RAMOS



Rapport d'essai N° 2104251 Révision 0

Nbre d'échantillon(s) : 34

RECHERCHE DE FIBRES D'AMIANTE DANS LES MATERIAUX

Seules les prestations repérées par le symbole * sont effectuées sous le couvert de l'accréditation.
Le laboratoire ne saurait être responsable de l'échantillonnage et du prélèvement des échantillons, qui incombent entièrement au client.

ECHANTILLON N° 1940769

DONNÉES CLIENT

Prélevé par :	Nicolas Vengeon	Transporté par :	TNT
Réceptionné par :	Imane Boudounit	Le :	05/08/25
Référence de l'échantillon :	P027	Date de prélèvement :	01/08/25
Description de l'échantillon :	Peinture, métal		
Localisation :	Extérieur, descente eau pluvial		

ANALYSE(S) *

Statut de l'échantillon : Conforme, échantillon apte à la préparation.
Arrêté du 1^{er} octobre 2019 – Parties pertinentes de la norme NFX 43-050
Préparation de l'échantillon par calcination et/ou attaque acide et/ou attaque chimique suivant la méthode de préparation interne LAB/TEC/PR/001. Puis dépôt sur une grille de cuivre de microscopie carbonée en vue d'une analyse par microscopie électronique à transmission analytique (META).

Lieu d'analyse : Marseille - 24 Boulevard de la Bougie - 13014
MARSEILLE

Date d'analyse : 07/08/25

Par : DPA/Amel HAMOU

EXAMEN VISUEL ET MICROSCOPIQUE							
Couches analysées	Description	Texture	Couleur	Méthode d'analyse	Nombre de préparation	Nombre de grilles lues	Type de fibre d'amiante détectée
Couche 1 Couche 2 Couche 3	peinture peinture peinture	cassante cassante cassante	grise jaune blanche	MET	1	2	Non détecté
Couches indissociables :		1&2&3					

Motif d'indissociabilité : Echantillon vrac ne permettant pas de dissocier les couches

Le "Non détecté" correspond à une teneur inférieure à notre limite de détection qui est de 0,1 % massique (intervalle de confiance à 95 %).

Validé le 07/08/25
Par DPA/Abdelkader SAHARI
Responsable de production

L'accréditation du Cofrac atteste de la compétence technique du laboratoire pour les activités couvertes par l'accréditation et du bon fonctionnement d'un système de management de la qualité adapté. Les résultats ne se rapportent qu'aux objets soumis à l'essai. La reproduction du rapport n'est autorisée que sous sa forme intégrale. Seule la version du rapport d'essai faisant foi est celle se trouvant sur le serveur de résultats de DEKRA Prélèvements & Analyses.

Page 27 / 34



DEKRA Prélèvements & Analyses
Siège social : 19 rue Stuart Mill - Parc d'activité de
Limoges Sud Orange - 87000 LIMOGES
SAS au capital de 5 200 000 €
SIRET : 834306797 00012 - Code APE : 7120B
RCS : Limoges 834 306 797
N° Intracommunautaire : FR 12834306797
dpa.commerciaux.fr@dekra.com

E7587181-2501
9 AVENUE LEON BLUM
43100 BRIOUDE

DEKRA INDUSTRIAL
AUVERGNE - CDP 6001
PARC TECHNOLOGIQUE DE LA PARDIEU
2 AVENUE LEONARD DE VINCI - CDP 6001
63000 CLERMONT FERRAND
A l'attention de NATHALIE RAMOS

Rapport d'essai N° 2104251 Révision 0

Nbre d'échantillon(s) : 34

RECHERCHE DE FIBRES D'AMIANTE DANS LES MATERIAUX

ECHANTILLON N° 1940770

DONNÉES CLIENT

Prélevé par :	Nicolas Vengeon	Transporté par :	TNT
Réceptionné par :	Imane Boudounit	Le :	05/08/25
Référence de l'échantillon :	P028	Date de prélèvement :	01/08/25
Description de l'échantillon :	Peinture, métal		
Localisation :	Extérieur, garde corps		

ANALYSE(S)

Statut de l'échantillon : Non conforme, quantité d'échantillon insuffisante pour archivage et contre analyse éventuelle.
Préparation de l'échantillon par calcination et/ou attaque acide et/ou attaque chimique. Puis dépôt sur une grille de cuivre de microscopie carbonée en vue d'une analyse par microscopie électronique à transmission analytique (META).

Lieu d'analyse : Marseille - 24 Boulevard de la Bougie - 13014
MARSEILLE

Date d'analyse : 07/08/25

Par : DPA/Amel HAMOU

EXAMEN VISUEL ET MICROSCOPIQUE							
Couches analysées	Description	Texture	Couleur	Méthode d'analyse	Nombre de préparation	Nombre de grilles lues	Type de fibre d'amiante détectée
Couche 1 Couche 2	peinture peinture	cassante cassante	grise noire	MET	1	2	Non détecté
Couches indissociables :		1&2					

Motif d'indissociabilité : Echantillon vrac ne permettant pas de dissocier les couches
Le "Non détecté" correspond à une teneur inférieure à notre limite de détection qui est de 0,1 % massique (intervalle de confiance à 95 %).

Validé le 07/08/25
Par DPA/Abdel Kader SAHARI
Responsable de production

S. F. Sahari



DEKRA Prélèvements & Analyses
Siège social : 19 rue Stuart Mill - Parc d'activité de
Limoges Sud Orange - 87000 LIMOGES
SAS au capital de 5 200 000 €
SIRET : 834306797 00012 - Code APE : 7120B
RCS : Limoges 834 306 797
N° Intracommunautaire : FR 12834306797
dpa.commerciaux.fr@dekra.com

E7587181-2501
9 AVENUE LEON BLUM
43100 BRIOUDE

DEKRA INDUSTRIAL
AUVERGNE - CDP 6001
PARC TECHNOLOGIQUE DE LA PARDIEU
2 AVENUE LEONARD DE VINCI - CDP 6001
63000 CLERMONT FERRAND
A l'attention de NATHALIE RAMOS

Rapport d'essai N° 2104251 Révision 0

Nbre d'échantillon(s) : 34

RECHERCHE DE FIBRES D'AMIANTE DANS LES MATERIAUX

ECHANTILLON N° 1940771

DONNÉES CLIENT

Prélevé par :	Nicolas Vengeon	Transporté par :	TNT
Réceptionné par :	Imane Boudounit	Le :	05/08/25
Référence de l'échantillon :	P029	Date de prélèvement :	01/08/25
Description de l'échantillon :	Peinture, métal		
Localisation :	Extérieur, porte garage		

ANALYSE(S)

Statut de l'échantillon : Non conforme, quantité d'échantillon insuffisante pour archivage et contre analyse éventuelle.
Préparation de l'échantillon par calcination et/ou attaque acide et/ou attaque chimique. Puis dépôt sur une grille de cuivre de microscopie carbonée en vue d'une analyse par microscopie électronique à transmission analytique (META).

Lieu d'analyse : Marseille - 24 Boulevard de la Bougie - 13014
MARSEILLE

Date d'analyse : 07/08/25

Par : DPA/Amel HAMOU

EXAMEN VISUEL ET MICROSCOPIQUE							
Couches analysées	Description	Texture	Couleur	Méthode d'analyse	Nombre de préparation	Nombre de grilles lues	Type de fibre d'amiante détectée
Couche 1	peinture	cassante	beige	MET	1	2	Non détecté

Le "Non détecté" correspond à une teneur inférieure à notre limite de détection qui est de 0,1 % massique (intervalle de confiance à 95 %).

Validé le 07/08/25
Par DPA/Abdelkader SAHARI
Responsable de production



DEKRA Prélèvements & Analyses
Siège social : 19 rue Stuart Mill - Parc d'activité de
Limoges Sud Orange - 87000 LIMOGES
SAS au capital de 5 200 000 €
SIRET : 834306797 00012 - Code APE : 7120B
RCS : Limoges 834 306 797
N° Intracommunautaire : FR 12834306797
dpa.commerciaux.fr@dekra.com

E7587181-2501
9 AVENUE LEON BLUM
43100 BRIOUDE

DEKRA INDUSTRIAL
AUVERGNE - CDP 6001
PARC TECHNOLOGIQUE DE LA PARDIEU
2 AVENUE LEONARD DE VINCI - CDP 6001
63000 CLERMONT FERRAND
A l'attention de NATHALIE RAMOS

Rapport d'essai N° 2104251 Révision 0

Nbre d'échantillon(s) : 34

RECHERCHE DE FIBRES D'AMIANTE DANS LES MATERIAUX

ECHANTILLON N° 1940772

DONNÉES CLIENT

Prélevé par :	Nicolas Vengeon	Transporté par :	TNT
Réceptionné par :	Imane Boudounit	Le :	05/08/25
Référence de l'échantillon :	P030	Date de prélèvement :	01/08/25
Description de l'échantillon :	Enduit projeté		
Localisation :	RDC, escalier, tous les murs		

ANALYSE(S)

Statut de l'échantillon : Non conforme, quantité d'échantillon insuffisante pour archivage et contre analyse éventuelle.
Préparation de l'échantillon par calcination et/ou attaque acide et/ou attaque chimique. Puis dépôt sur une grille de cuivre de microscopie carbonée en vue d'une analyse par microscopie électronique à transmission analytique (META).

Lieu d'analyse : Marseille - 24 Boulevard de la Bougie - 13014
MARSEILLE

Date d'analyse : 07/08/25

Par : DPA/Amel HAMOU

EXAMEN VISUEL ET MICROSCOPIQUE							
Couches analysées	Description	Texture	Couleur	Méthode d'analyse	Nombre de préparation	Nombre de grilles lues	Type de fibre d'amiante détectée
Couche 1 Couche 2	peinture enduit	cassante plâtreux	blanche blanc	MET	1	2	Non détecté
Couches indissociables :		1&2					

Motif d'indissociabilité : Finesse de couche(s) ne permettant pas la séparation

Le "Non détecté" correspond à une teneur inférieure à notre limite de détection qui est de 0,1 % massique (intervalle de confiance à 95 %).

Validé le 07/08/25
Par DPA/Abdelkader SAHARI
Responsable de production



DEKRA Prélèvements & Analyses
Siège social : 19 rue Stuart Mill - Parc d'activité de
Limoges Sud Orange - 87000 LIMOGES
SAS au capital de 5 200 000 €
SIRET : 834306797 00012 - Code APE : 7120B
RCS : Limoges 834 306 797
N° Intracommunautaire : FR 12834306797
dpa.commerciaux.fr@dekra.com

E7587181-2501
9 AVENUE LEON BLUM
43100 BRIOUDE

DEKRA INDUSTRIAL
AUVERGNE - CDP 6001
PARC TECHNOLOGIQUE DE LA PARDIEU
2 AVENUE LEONARD DE VINCI - CDP 6001
63000 CLERMONT FERRAND
A l'attention de NATHALIE RAMOS



Rapport d'essai N° 2104251 Révision 0

Nbre d'échantillon(s) : 34

RECHERCHE DE FIBRES D'AMIANTE DANS LES MATERIAUX

Seules les prestations repérées par le symbole * sont effectuées sous le couvert de l'accréditation.
Le laboratoire ne saurait être responsable de l'échantillonnage et du prélèvement des échantillons, qui incombent entièrement au client.

ECHANTILLON N° 1940773

DONNÉES CLIENT

Prélevé par :	Nicolas Vengeon	Transporté par :	TNT
Réceptionné par :	Imane Boudounit	Le :	05/08/25
Référence de l'échantillon :	P031	Date de prélèvement :	01/08/25
Description de l'échantillon :	Colles et joints de carrelage ou de faïence		
Localisation :	RDC, toilettes, plinthes		

ANALYSE(S) *

Statut de l'échantillon : Conforme, échantillon apte à la préparation.
Arrêté du 1^{er} octobre 2019 – Parties pertinentes de la norme NFX 43-050
Préparation de l'échantillon par calcination et/ou attaque acide et/ou attaque chimique suivant la méthode de préparation interne LAB/TEC/PR/001. Puis dépôt sur une grille de cuivre de microscopie carbonée en vue d'une analyse par microscopie électronique à transmission analytique (META).

Lieu d'analyse : Marseille - 24 Boulevard de la Bougie - 13014
MARSEILLE

Date d'analyse : 07/08/25

Par : DPA/Amel HAMOU

EXAMEN VISUEL ET MICROSCOPIQUE							
Couches analysées	Description	Texture	Couleur	Méthode d'analyse	Nombre de préparation	Nombre de grilles lues	Type de fibre d'amiante détectée
Couche 1 Couche 2	colle carton	dure fibreuse	blanche marron	MET	1	2	Non détecté
Couches indissociables :		1 & 2					
Couche(s) non analysée(s) :		plinthe					

Motif d'indissociabilité : Risque de contamination croisée entre les couches.

Motif de couche(s) non analysée(s) : Matériau(x) non susceptible(s) de contenir de l'amiante.

Le "Non détecté" correspond à une teneur inférieure à notre limite de détection qui est de 0,1 % massique (intervalle de confiance à 95 %).

Validé le 07/08/25
Par DPA/Abdel KAM SAHARI
Responsable de production

(Signature)
arim

L'accréditation du Cofrac atteste de la compétence technique du laboratoire pour les activités couvertes par l'accréditation et du bon fonctionnement d'un système de management de la qualité adapté. Les résultats ne se rapportent qu'aux objets soumis à l'essai. La reproduction du rapport n'est autorisée que sous sa forme intégrale. Seule la version du rapport d'essai faisant foi est celle se trouvant sur le serveur de résultats de DEKRA Prélèvements & Analyses.

Page 31 / 34



DEKRA Prélèvements & Analyses
Siège social : 19 rue Stuart Mill - Parc d'activité de
Limoges Sud Orange - 87000 LIMOGES
SAS au capital de 5 200 000 €
SIRET : 834306797 00012 - Code APE : 7120B
RCS : Limoges 834 306 797
N° Intracommunautaire : FR 12834306797
dpa.commerciaux.fr@dekra.com

E7587181-2501
9 AVENUE LEON BLUM
43100 BRIOUDE

DEKRA INDUSTRIAL
AUVERGNE - CDP 6001
PARC TECHNOLOGIQUE DE LA PARDIEU
2 AVENUE LEONARD DE VINCI - CDP 6001
63000 CLERMONT FERRAND
A l'attention de NATHALIE RAMOS

Rapport d'essai N° 2104251 Révision 0
Nbre d'échantillon(s) : 34

RECHERCHE DE FIBRES D'AMIANTE DANS LES MATERIAUX

ECHANTILLON N° 1940774

DONNÉES CLIENT

Prélevé par :	Nicolas Vengeon	Transporté par :	TNT
Réceptionné par :	Imane Boudounit	Le :	05/08/25
Référence de l'échantillon :	P032	Date de prélèvement :	01/08/25
Description de l'échantillon :	Béton		
Localisation :	RDC, hall d'accueil, plafond		

ANALYSE(S)

Statut de l'échantillon : Non conforme, quantité d'échantillon insuffisante pour archivage et contre analyse éventuelle.
Préparation de l'échantillon par calcination et/ou attaque acide et/ou attaque chimique. Puis dépôt sur une grille de cuivre de microscopie carbonée en vue d'une analyse par microscopie électronique à transmission analytique (META).

Lieu d'analyse : Marseille - 24 Boulevard de la Bougie - 13014
MARSEILLE

Date d'analyse : 07/08/25

Par : DPA/Amel HAMOU

EXAMEN VISUEL ET MICROSCOPIQUE							
Couches analysées	Description	Texture	Couleur	Méthode d'analyse	Nombre de préparation	Nombre de grilles lues	Type de fibre d'amiante détectée
Couche 1	béton	dur	blanc	MET	1	2	Non détecté

Le "Non détecté" correspond à une teneur inférieure à notre limite de détection qui est de 0,1 % massique (intervalle de confiance à 95 %).

Validé le 07/08/25
Par DPA/Abdelkader SAHARI
Responsable de production



DEKRA Prélèvements & Analyses
Siège social : 19 rue Stuart Mill - Parc d'activité de
Limoges Sud Orange - 87000 LIMOGES
SAS au capital de 5 200 000 €
SIRET : 834306797 00012 - Code APE : 7120B
RCS : Limoges 834 306 797
N° Intracommunautaire : FR 12834306797
dpa.commerciaux.fr@dekra.com

E7587181-2501
9 AVENUE LEON BLUM
43100 BRIOUDE

DEKRA INDUSTRIAL
AUVERGNE - CDP 6001
PARC TECHNOLOGIQUE DE LA PARDIEU
2 AVENUE LEONARD DE VINCI - CDP 6001
63000 CLERMONT FERRAND
A l'attention de NATHALIE RAMOS

Rapport d'essai N° 2104251 Révision 0

Nbre d'échantillon(s) : 34

RECHERCHE DE FIBRES D'AMIANTE DANS LES MATERIAUX

ECHANTILLON N° 1940775

DONNÉES CLIENT

Prélevé par : Nicolas Vengeon Transporté par : TNT
Réceptionné par : Imane Boudounit Le : 05/08/25
Référence de l'échantillon : P033 Date de prélèvement : 01/08/25
Description de l'échantillon : Toile de verre, plâtre + calicot,
panneaux acoustique
Localisation : RDC, guichet, mur B
Remarques : Empoussièrément de l'échantillon ne permettant pas de statuer sur un résultat lors de l'analyse au MOLP

ANALYSE(S)

Statut de l'échantillon : Non conforme, nombre de couches supérieur à la limite de détection du laboratoire (> 4 couches).
Préparation de l'échantillon par calcination et/ou attaque acide et/ou attaque chimique. Puis dépôt sur une grille de cuivre de microscopie
carbonée en vue d'une analyse par microscopie électronique à transmission analytique (META).

Lieu d'analyse : Marseille - 24 Boulevard de la Bougie - 13014
MARSEILLE

Date d'analyse : 07/08/25

Par : DPA/Amel HAMOU

EXAMEN VISUEL ET MICROSCOPIQUE							
Couches analysées	Description	Texture	Couleur	Methode d'analyse	Nombre de préparation	Nombre de grilles lues	Type de fibre d'amiante détectée
Couche 1 Couche 2 Couche 3 Couche 4 Couche 5	peinture peinture toile enduit papier	cassante cassante fibreuse plâtreux fibveux	blanche grise blanche beige beige	MET	1	2	Chrysotile
Couches indissociables :		1&2&3&4&5					

Motif d'indissociabilité : Risque de contamination croisée entre les couches.

Le "Non détecté" correspond à une teneur inférieure à notre limite de détection qui est de 0,1 % massique (intervalle de confiance à 95 %).

Validé le 07/08/25
Par DPA/Abdel Karam SAHARI
Responsable de production



DEKRA Prélèvements & Analyses
Siège social : 19 rue Stuart Mill - Parc d'activité de
Limoges Sud Orange - 87000 LIMOGES
SAS au capital de 5 200 000 €
SIRET : 834306797 00012 - Code APE : 7120B
RCS : Limoges 834 306 797
N° Intracommunautaire : FR 12834306797
dpa.commerciaux.fr@dekra.com

E7587181-2501
9 AVENUE LEON BLUM
43100 BRIOUDE



DEKRA INDUSTRIAL
AUVERGNE - CDP 6001
PARC TECHNOLOGIQUE DE LA PARDIEU
2 AVENUE LEONARD DE VINCI - CDP 6001
63000 CLERMONT FERRAND
A l'attention de NATHALIE RAMOS

Rapport d'essai N° 2104251 Révision 0

Nbre d'échantillon(s) : 34

RECHERCHE DE FIBRES D'AMIANTE DANS LES MATERIAUX

Seules les prestations repérées par le symbole * sont effectuées sous le couvert de l'accréditation.
Le laboratoire ne saurait être responsable de l'échantillonnage et du prélèvement des échantillons, qui incombent entièrement au client.

ECHANTILLON N° 1940776

DONNÉES CLIENT

Prélevé par :	Nicolas Vengeon	Transporté par :	TNT
Réceptionné par :	Imane Boudounit	Le :	05/08/25
Référence de l'échantillon :	P034	Date de prélèvement :	01/08/25
Description de l'échantillon :	Panneaux acoustique		
Localisation :	RDC, guichets, mur B		

Remarques : Préanalyses MOLP effectuées par Fanny PARIS : FA non détectée (correspondant à une teneur inférieure à la LD 0.1% massique-intervalle de confiance à 95%)

ANALYSE(S) *

Statut de l'échantillon : Conforme, échantillon apte à la préparation.
Arrêté du 1^{er} octobre 2019 – Parties pertinentes de la norme NFX 43-050
Préparation de l'échantillon par calcination et/ou attaque acide et/ou attaque chimique suivant la méthode de préparation interne LAB/TEC/PR/001. Puis dépôt sur une grille de cuivre de microscopie carbonée en vue d'une analyse par microscopie électronique à transmission analytique (META).

Lieu d'analyse : Marseille - 24 Boulevard de la Bougie - 13014
MARSEILLE

Date d'analyse : 07/08/25

Par : DPA/Amel HAMOU

EXAMEN VISUEL ET MICROSCOPIQUE							
Couches analysées	Description	Texture	Couleur	Méthode d'analyse	Nombre de préparation	Nombre de grilles lues	Type de fibre d'amiante détectée
Couche 1 Couche 2 Couche 3	toile mousse enduit	fibreuse souple plâtreux	blanche grise blanc	MET	1	2	Non détecté
Couches indissociables :		1&2&3					

Motif d'indissociabilité : Risque de contamination croisée entre les couches.

Le "Non détecté" correspond à une teneur inférieure à notre limite de détection qui est de 0,1 % massique (intervalle de confiance à 95 %).

Validé le 07/08/25
Par DPA/Abdel KADIM SAHARI
Responsable de production

L'accréditation du Cofrac atteste de la compétence technique du laboratoire pour les activités couvertes par l'accréditation et du bon fonctionnement d'un système de management de la qualité adapté. Les résultats ne se rapportent qu'aux objets soumis à l'essai. La reproduction du rapport n'est autorisée que sous sa forme intégrale. Seule la version du rapport d'essai faisant foi est celle se trouvant sur le serveur de résultats de DEKRA Prélèvements & Analyses.

Page 34 / 34

ANNEXE 4 Recommandations générales de sécurité

Les recommandations générales de sécurité (Arrêté du 21 décembre 2012)

L'identification des matériaux et produits contenant de l'amiante est un préalable à l'évaluation et à la prévention des risques liés à la présence d'amiante dans un bâtiment. Elle doit être complétée par la définition et la mise en œuvre de mesures de gestion adaptées et proportionnées pour limiter l'exposition des occupants présents temporairement ou de façon permanente dans le bâtiment et des personnes appelées à intervenir sur les matériaux ou produits contenant de l'amiante. Ces mesures sont inscrites dans le dossier technique amiante et dans sa fiche récapitulative que le propriétaire constitue et tient à jour en application des dispositions de l'article R. 1334-29- 5 du code de la santé publique. La mise à jour régulière et la communication du dossier technique amiante ont vocation à assurer l'information des occupants et des différents intervenants dans le bâtiment sur la présence des matériaux et produits contenant de l'amiante, afin de permettre la mise en œuvre des mesures visant à prévenir les expositions. Les recommandations générales de sécurité définies ci-après rappellent les règles de base destinées à prévenir les expositions. Le propriétaire (ou, à défaut, l'exploitant) de l'immeuble concerné adapte ces recommandations aux particularités de chaque bâtiment et de ses conditions d'occupation ainsi qu'aux situations particulières rencontrées. Ces recommandations générales de sécurité ne se substituent en aucun cas aux obligations réglementaires existantes en matière de prévention des risques pour la santé et la sécurité des travailleurs, inscrites dans le code du travail.

1. Informations générales

a) Dangerosité de l'amiante Les maladies liées à l'amiante sont provoquées par l'inhalation des fibres. Toutes les variétés d'amiante sont classées comme substances cancérogènes avérées pour l'homme. Elles sont à l'origine de cancers qui peuvent atteindre soit la plèvre qui entoure les poumons (mésothéliomes), soit les bronches et/ou les poumons (cancers broncho-pulmonaires). Ces lésions surviennent longtemps (souvent entre 20 à 40 ans) après le début de l'exposition à l'amiante. Le Centre international de recherche sur le cancer (CIRC) a également établi récemment un lien entre exposition à l'amiante et cancers du larynx et des ovaires. D'autres pathologies, non cancéreuses, peuvent également survenir en lien avec une exposition à l'amiante. Il s'agit exceptionnellement d'épanchements pleuraux (liquide dans la plèvre) qui peuvent être récidivants ou de plaques pleurales (qui épaississent la plèvre). Dans le cas d'empoussièrément important, habituellement d'origine professionnelle, l'amiante peut provoquer une sclérose (asbestose) qui réduira la capacité respiratoire et peut dans les cas les plus graves produire une insuffisance respiratoire parfois mortelle. Le risque de cancer du poumon peut être majoré par l'exposition à d'autres agents cancérogènes, comme la fumée du tabac.

b) Présence d'amiante dans des matériaux et produits en bon état de conservation L'amiante a été intégré dans la composition de nombreux matériaux utilisés notamment pour la construction. En raison de son caractère cancérogène, ses usages ont été restreints progressivement à partir de 1977, pour aboutir à une interdiction totale en 1997. En fonction de leur caractéristique, les matériaux et produits contenant de l'amiante peuvent libérer des fibres d'amiante en cas d'usure ou lors d'interventions mettant en cause l'intégrité du matériau ou produit (par exemple perçage, ponçage, découpe, friction...). Ces situations peuvent alors conduire à des expositions importantes si des mesures de protection renforcées ne sont pas prises. Pour rappel, les matériaux et produits répertoriés aux listes A et B de l'annexe 13-9 du code de la santé publique font l'objet d'une évaluation de l'état de conservation dont les modalités sont définies par arrêté. Il convient de suivre les recommandations émises par les opérateurs de repérage dits « diagnostiqueurs » pour la gestion des matériaux ou produits repérés. De façon générale, il est important de veiller au maintien en bon état de conservation des matériaux et produits contenant de l'amiante et de remédier au plus tôt aux situations d'usure anormale ou de dégradation de ceux-ci.

2. Intervention de professionnels soumis aux dispositions du code du travail

Il est recommandé aux particuliers d'éviter dans la mesure du possible toute intervention directe sur des matériaux et produits contenant de l'amiante et de faire appel à des professionnels compétents dans de telles situations. Les entreprises réalisant des opérations sur matériaux et produits contenant de l'amiante sont soumises aux dispositions des articles R. 4412-94 à R. 4412-148 du code du travail. Les entreprises qui réalisent des travaux de retrait ou de confinement de matériaux et produits contenant de l'amiante doivent en particulier être certifiées dans les conditions prévues à l'article R. 4412-129. Cette certification est obligatoire à partir du 1er juillet 2013 pour les entreprises effectuant des travaux de retrait sur l'enveloppe extérieure des immeubles bâtis et à partir du 1er juillet 2014 pour les entreprises de génie civil. Des documents d'information et des conseils pratiques de prévention adaptés sont disponibles sur le site Travailler-mieux (<http://www.travailler-mieux.gouv.fr>) et sur le site de l'Institut national de recherche et de sécurité pour la prévention des accidents du travail et des maladies professionnelles (<http://www.inrs.fr>).

3. Recommandations générales de sécurité

Il convient d'éviter au maximum l'émission de poussières notamment lors d'interventions ponctuelles non répétées, par exemple :

- perçage d'un mur pour accrocher un tableau ;
- remplacement de joints sur des matériaux contenant de l'amiante ;
- travaux réalisés à proximité d'un matériau contenant de l'amiante en bon état, par exemple des interventions légères dans des boîtiers électriques, sur des gaines ou des circuits situés sous un flocage sans action directe sur celui-ci, de remplacement d'une vanne sur une canalisation calorifugée à l'amiante. L'émission de poussières peut être limitée par humidification locale des matériaux contenant de l'amiante en prenant les mesures nécessaires pour éviter tout risque électrique et/ou en utilisant de préférence des outils manuels ou des outils à vitesse lente. Le port d'équipements adaptés de protection respiratoire est recommandé. Le port d'une combinaison jetable permet d'éviter la propagation de fibres d'amiante en dehors de la zone de travail. Les combinaisons doivent être jetées après chaque utilisation. Des informations sur le choix des équipements de protection sont disponibles sur le site internet amiante de l'INRS à l'adresse suivante : www.amiante.inrs.fr. De plus, il convient de disposer d'un sac à déchets à proximité immédiate de la zone de travail et d'une éponge ou d'un chiffon humide de nettoyage.

4. Gestion des déchets contenant de l'amiante

Les déchets de toute nature contenant de l'amiante sont des déchets dangereux. A ce titre, un certain nombre de dispositions réglementaires,

dont les principales sont rappelées ci-après, encadrent leur élimination. Lors de travaux conduisant à un désamiantage de tout ou partie de l'immeuble, la personne pour laquelle les travaux sont réalisés, c'est-à-dire les maîtres d'ouvrage, en règle générale les propriétaires, ont la responsabilité de la bonne gestion des déchets produits, conformément aux dispositions de l'article L. 541-2 du code de l'environnement. Ce sont les producteurs des déchets au sens du code de l'environnement. Les déchets liés au fonctionnement d'un chantier (équipements de protection, matériel, filtres, bâches, etc.) sont de la responsabilité de l'entreprise qui réalise les travaux.

a. Conditionnement des déchets Les déchets de toute nature susceptibles de libérer des fibres d'amiante sont conditionnés et traités de manière à ne pas provoquer d'émission de poussières. Ils sont ramassés au fur et à mesure de leur production et conditionnés dans des emballages appropriés et fermés, avec apposition de l'étiquetage prévu par le décret no 88-466 du 28 avril 1988 relatif aux produits contenant de l'amiante et par le code de l'environnement notamment ses articles R. 551-1 à R. 551-13 relatifs aux dispositions générales relatives à tous les ouvrages d'infrastructures en matière de stationnement, chargement ou déchargement de matières dangereuses. Les professionnels soumis aux dispositions du code du travail doivent procéder à l'évacuation des déchets, hors du chantier, aussitôt que possible, dès que le volume le justifie après décontamination de leurs emballages.

b. Apport en déchèterie Environ 10 % des déchèteries acceptent les déchets d'amiante lié à des matériaux inertes ayant conservé leur intégrité provenant de ménages, voire d'artisans. Tout autre déchet contenant de l'amiante est interdit en déchèterie. A partir du 1er janvier 2013, les exploitants de déchèterie ont l'obligation de fournir aux usagers les emballages et l'étiquetage appropriés aux déchets d'amiante.

c. Filières d'élimination des déchets Les matériaux contenant de l'amiante ainsi que les équipements de protection (combinaison, masque, gants...) et les déchets issus du nettoyage (chiffon...) sont des déchets dangereux. En fonction de leur nature, plusieurs filières d'élimination peuvent être envisagées. Les déchets contenant de l'amiante lié à des matériaux inertes ayant conservé leur intégrité peuvent être éliminés dans des installations de stockage de déchets non dangereux si ces installations disposent d'un casier de stockage dédié à ce type de déchets. Tout autre déchet amianté doit être éliminé dans une installation de stockage pour déchets dangereux ou être vitrifiés. En particulier, les déchets liés au fonctionnement du chantier, lorsqu'ils sont susceptibles d'être contaminés par de l'amiante, doivent être éliminés dans une installation de stockage pour déchets dangereux ou être vitrifiés.

d. Information sur les déchèteries et les installations d'élimination des déchets d'amiante Les informations relatives aux déchèteries acceptant des déchets d'amiante lié et aux installations d'élimination des déchets d'amiante peuvent être obtenues auprès :

- de la préfecture ou de la direction régionale de l'environnement, de l'aménagement et du logement (direction régionale et interdépartementale de l'environnement et de l'énergie en Ile-de-France) ou de la direction de l'environnement, de l'aménagement et du logement ;
- du conseil général (ou conseil régional en Ile-de-France) au regard de ses compétences de planification sur les déchets dangereux ;
- de la mairie ;
- ou sur la base de données « déchets » gérée par l'Agence de l'environnement et de la maîtrise de l'énergie, directement accessible sur internet à l'adresse suivante : www.sinoe.org.

e. Traçabilité Le producteur des déchets remplit un bordereau de suivi des déchets d'amiante (BSDA, CERFA no 11861). Le formulaire CERFA est téléchargeable sur le site du ministère chargé de l'environnement. Le propriétaire recevra l'original du bordereau rempli par les autres intervenants (entreprise de travaux, transporteur, exploitant de l'installation de stockage ou du site de vitrification). Dans tous les cas, le producteur des déchets devra avoir préalablement obtenu un certificat d'acceptation préalable lui garantissant l'effectivité d'une filière d'élimination des déchets. Par exception, le bordereau de suivi des déchets d'amiante n'est pas imposé aux particuliers voire aux artisans qui se rendent dans une déchèterie pour y déposer des déchets d'amiante lié à des matériaux inertes ayant conservé leur intégrité. Ils ne doivent pas remplir un bordereau de suivi de déchets d'amiante, ce dernier étant élaboré par la déchèterie.



Certificat de compétences Diagnosticqueur Immobilier

N° CPDI6688 Version 007

Je soussigné, Etienne LAMY, Directeur Opérationnel d'I.Cert, atteste que :

Monsieur VENGEON Nicolas

Est certifié(e) selon le référentiel I.Cert en vigueur (CPE DI DR 06 (cycle de 7 ans)), dispositif de certification de personnes réalisant des diagnostics immobiliers pour les missions suivantes :

Amiante avec mention	Amiante Avec Mention (1) Date d'effet : 01/03/2023 - Date d'expiration : 28/02/2030
Amiante sans mention	Amiante Sans Mention (1) Date d'effet : 01/03/2023 - Date d'expiration : 28/02/2030
DPE tous types de bâtiments	Diagnostic de performance énergétique avec mention : DPE tout type de bâtiment (2) Date d'effet : 03/03/2023 - Date d'expiration : 02/03/2030
DPE individuel	Diagnostic de performance énergétique sans mention : DPE individuel (2) Date d'effet : 03/03/2023 - Date d'expiration : 02/03/2030
Electricité	Etat de l'installation intérieure électrique (1) Date d'effet : 23/11/2023 - Date d'expiration : 22/11/2030
Gaz	Etat de l'installation intérieure gaz (1) Date d'effet : 19/10/2023 - Date d'expiration : 18/10/2030
Plomb	Plomb : Constat du risque d'exposition au plomb (1) Date d'effet : 19/01/2023 - Date d'expiration : 18/01/2030

En foi de quoi ce certificat est délivré, pour valoir et servir ce que de droit.

Ce certificat n'implique qu'une présomption de certification. Sa validité peut être vérifiée à l'adresse

<https://www.icert.fr/liste-des-certifies/>

Valide à partir du 01/09/2024.

Etienne Lamy

(1) Arrêté du 1er juillet 2024 définissant les critères de certification des diagnostiqueurs intervenant dans les domaines du diagnostic amiante, électricité, gaz, plomb et thermique, de leurs organismes de formation et les exigences applicables aux organismes de certification
(2) Arrêté du 20 juillet 2023 définissant les critères de certification des diagnostiqueurs intervenant dans le domaine du diagnostic de performance énergétique, de leurs organismes de formation et les exigences applicables aux organismes de certification et modifiant l'arrêté du 24 décembre 2021 définissant les critères de certification des opérateurs de diagnostic technique et des organismes de formation et d'accréditation des organismes de certification

I.Cert
Institut de Certification

Certification de personnes
Diagnosticqueur
Portée disponible sur www.icert.fr

I.Cert - Parc d'Affaires, Espace Performance – Bât K
35760 Saint-Grégoire

cofrac
ACCREDITATION
N° 4-0522
PORTÉE
CERTIFICATION
DE PERSONNES
WWW.COFRAC.FR

CPE DI FR 11 rev19

ANNEXE 6 Attestations d'assurance et sur l'honneur



Notre référence à rappeler
dans toute correspondance :

N° de sociétaire : H98143W
N° de contrat : 7352000/2 148140
N° de SIREN : 433 250 834

DEKRA INDUSTRIAL SAS
PA LIMOGES Sud orange
19 rue Stuart Mill
CS 70308
87008 – LIMOGES CEDEX

Pour tout renseignement, contacter :

SMABTP Grands Comptes Entreprises
8, rue Louis Armand - CS 71201
75738 Paris Cedex 15
Tél : 01.40.59.70.00

ATTESTATION D'ASSURANCE**Contrat d'assurance GLOBAL INGENIERIE**

Période de validité : du 01/01/2025 au 31/12/2025

SMA SA ci-après désigné l'assureur atteste que l'assuré désigné ci-dessus est titulaire d'un contrat d'assurance professionnelle GLOBAL INGENIERIE, numéro **H98143W 7352000/2 148140**.

1 – PERIMETRE DES MISSIONS PROFESSIONNELLES GARANTIES**Missions bénéficiant des garanties d'assurance de responsabilité civile**

Les missions suivantes sont garanties par le présent contrat :

- Contrôleur technique.

Agréé par décision du 26 juillet 1982 au titre des dispositions du décret 78.1146 pour l'intégralité du domaine objet de l'obligation d'assurance instituée par la Loi n° 78.12 du 4 janvier 1978 et à tous les textes suivants qui sont venus le préciser ou le modifier. Conformément à la norme NF P03-100 du 20 septembre 1995 et aux dispositions législatives et réglementaires qui figurent aux articles L 111-23 à L 11-26 et R 111-29 à R 111-42 du Code de la Construction et de l'Habitation.

- Activités de maîtrise d'œuvre et bureau d'étude technique pour la réalisation d'ouvrages et d'installations d'assainissements destinés à desservir des bâtiments dans le domaine de l'industrie et des collectivités.
- Activités de maîtrise d'œuvre en installations thermiques et climatiques.

SMABTP, Société mutuelle d'assurance du
bâtiment et des travaux publics
Société d'assurance mutuelle à cotisations variables
RCS PARIS 775 684 764

Entreprises régies par le Code des assurances. Sièges : 8 rue Louis Armand • CS 71201 • 75738 PARIS Cedex 15 • Tél : + 33 (0)1 40 59 70 00 • smabtp.fr

SMAvie BTP, Société mutuelle d'assurance
sur la vie du bâtiment et des travaux publics
Société d'assurance mutuelle à cotisations fixes
RCS PARIS 775 684 772

SMA SA, Société anonyme à
directoire et conseil de surveillance
au capital de 19 804 800 euros
RCS PARIS 332 789 296





- Activités de coordinateur et maîtrise d'œuvre SSI.
- Contrôle dans tous les domaines de la construction, de la prévention, de la sécurité, de la fiabilité, de la coordination, de l'assistance, de la maintenance, comportant toutes opérations, missions et prestations de conseils, audits, études, expertises, analyses, diagnostics, enquêtes, constats, contrôles, vérifications, formation, information, y compris les diagnostics et contrôles de présence de plomb, radon et insectes, et ce sur tous biens meubles et immeubles, y compris les ouvrages de génie civil, les équipements, les installations, les remontées mécaniques, les systèmes de sécurité incendie, les navires notamment pour la délivrance de certificats sanitaires, et y compris leurs implications sur l'environnement.
- Conseils et accompagnement amiante et plomb, Stratégie de Prélèvements, Prélèvements et Analyses de tout type de matériaux, air, sols, boues, Rapports d'analyses Surveillance de l'air sur le lieu du travail, logiciels de suivi des analyses et des données de chantier.
- Formation, information, animation, assistance à destination du personnel des entreprises dans les domaines suivants : système sécurité incendie, hygiène et sécurité dans le travail, plans de prévention, audit de conformité du patrimoine bâti, coordination sécurité-santé, mines et carrières.
- Coordinateur « sécurité protection de la santé », coordination SSI, examinateur « qualitel », chargé de sécurité pyrotechnique, mesures de perméabilité à l'air de l'enveloppe des bâtiments et des réseaux aérauliques.
- Assistance, conseils, audits, études, dans les domaines suivants : sûreté de fonctionnement d'équipements et installations, ingénierie qualité, optimisation de la performance en production et maintenance.
- Études, formations, informations et assistances techniques, administratives et financières aux maîtres d'ouvrages dans les domaines liés à l'environnement (eau, air, sol, déchets).
- Missions d'assistance à maîtrise d'ouvrage, de maîtrise d'ouvrage déléguée, et missions Amose selon les articles 5 et 6 de l'Ordonnance 2018-937 du 30 octobre 2018.
- Développement et vente, avec installation, formation et maintenance, de logiciels et progiciels pour la gestion technique et administrative des parcs immobiliers et mobiliers des secteurs publics et privés.
- Soutien au développement de l'activité de contrôle des appareils de radiographie des cabinets dentaires.

SMABTP, Société mutuelle d'assurance du bâtiment et des travaux publics
Société d'assurance mutuelle à cotisations variables
RCS PARIS 775 684 764

Entreprises régies par le Code des assurances. Sièges : 8 rue Louis Armand • CS 71201 • 75738 PARIS Cedex 15 • Tél. : + 33 (0)1 40 59 70 00 • smabtp.fr

SMAvie BTP, Société mutuelle d'assurance sur la vie du bâtiment et des travaux publics
Société d'assurance mutuelle à cotisations fixes
RCS PARIS 775 684 772

SMA SA, Société anonyme à directoire et conseil de surveillance au capital de 19 804 800 euros
RCS PARIS 332 789 296





2- GARANTIE D'ASSURANCE DE RESPONSABILITE CIVILE EXPLOITATION

La garantie objet du présent paragraphe s'applique :

- aux conséquences pécuniaires de la responsabilité incombant à l'assuré à l'occasion de l'exploitation de sa société pour l'exercice de son activité ;
- aux réclamations formulées pendant la période de validité de la présente attestation.
- aux dommages survenant dans le Monde entier hors USA et CANADA.

Nature de la garantie	Montants de garantie
Tous Dommages confondus : 15 000 000 € par sinistre dont	
Dommages corporels	15 000 000€ par sinistre
Dommages matériels et immatériels	15 000 000€ par sinistre
- dont dommages immatériels non consécutifs	6 000 000€ par sinistre

SMABTP, Société mutuelle d'assurance du bâtiment et des travaux publics
Société d'assurance mutuelle à cotisations variables
RCS PARIS 775 684 764

Entreprises régies par le Code des assurances. Sièges : 8 rue Louis Armand • CS 71201 • 75738 PARIS Cedex 15 • Tél. : + 33 (0)1 40 59 70 00 • smabtp.fr

SMAvie BTP, Société mutuelle d'assurance sur la vie du bâtiment et des travaux publics
Société d'assurance mutuelle à cotisations fixes
RCS PARIS 775 684 772

SMA SA, Société anonyme à directoire et conseil de surveillance au capital de 19 804 800 euros
RCS PARIS 332 789 296





3 - GARANTIE D'ASSURANCE DE RESPONSABILITE CIVILE PROFESSIONNELLE

Cette garantie a vocation à couvrir les dommages causés aux tiers relevant de la responsabilité civile professionnelle de l'assuré en dehors des dispositions relevant des articles 1792 et suivants du code civil relatifs à la garantie décennale.

La garantie objet du présent paragraphe s'applique :

- aux missions professionnelles listées aux paragraphes 1 ci-avant ;
- aux réclamations formulées pendant la période de validité de la présente attestation.
- aux dommages survenant dans le Monde entier hors USA et CANADA.

Nature de la garantie	Montant de garantie
Tous Dommages confondus : 15 000 000 € par sinistre et par an dont	
Dommages corporels	15 000 000 € par sinistre et par an
Dommages matériels et immatériels	15 000 000 € par sinistre et par an
- dont dommages immatériels non consécutifs	6 000 000 € par sinistre et par an
- dont dommages aux biens confiés	5 000 000 € par sinistre et par an
Limite pour tous dommages confondus d'atteinte à l'environnement y compris ceux dus ou liés à l'amiante	1 000 000 € par sinistre et par an
Responsabilité environnementale (pour les dommages survenus pendant la période de validité de la présente attestation et constatés pendant cette même période)	150 000 € par sinistre et par an

La présente attestation ne peut engager l'assureur au-delà des clauses et conditions du contrat précité auquel elle se réfère.

Il est précisé que le contrat susvisé n'a fait l'objet à la date de l'émission de l'attestation d'aucune suspension de garantie pour non-paiement de prime ou procédure de recouvrement.

Fait à Paris,
Le 02/12/2024.

Le Président du Directoire

SMABTP, Société mutuelle d'assurance du bâtiment et des travaux publics
Société d'assurance mutuelle à cotisations variables
RCS PARIS 775 684 764

SMAvie BTP, Société mutuelle d'assurance sur la vie du bâtiment et des travaux publics
Société d'assurance mutuelle à cotisations fixes
RCS PARIS 775 684 772

SMA SA, Société anonyme à directoire et conseil de surveillance au capital de 19 804 800 euros
RCS PARIS 332 789 296

Entreprises régies par le Code des assurances. Sièges : 8 rue Louis Armand • CS 71201 • 75738 PARIS Cedex 15 • Tél. : + 33 (0)1 40 59 70 00 • smabtp.fr





Notre référence à rappeler
dans toute correspondance :

N° de sociétaire : H98143W
N° de contrat : 7352000/2 148140
N° de SIREN : 433 250 834

DEKRA INDUSTRIAL SAS

PA LIMOGES Sud orange
19 rue Stuart Mill
CS 70308
87008 – LIMOGES CEDEX

Pour tout renseignement, contacter :

SMABTP Grands Comptes Entreprises
8, rue Louis Armand - CS 71201
75738 Paris Cedex 15
Tél : 01.40.59.70.00

ATTESTATION D'ASSURANCE**Contrat d'assurance GLOBAL INGENIERIE**

Période de validité : du 01/01/2025 au 31/12/2025

SMA SA ci-après désigné l'assureur atteste que l'assuré désigné ci-dessus est titulaire d'un contrat d'assurance professionnelle GLOBAL INGENIERIE, numéro **H98143W 7352000/2 148140**.

1 – PERIMETRE DES MISSIONS PROFESSIONNELLES GARANTIES**Missions bénéficiant des garanties d'assurance de responsabilité civile**

Les missions suivantes sont garanties par le présent contrat :

- Diagnostic de présence d'amiante dans les bâtiments.
- Assistance technique amiante.
- Mesures d'empoussièrement amiante.
- Coordination SPS lors de chantiers de désamiantage.
- Conseil et accompagnement amiante.
- Prélèvements et analyses de tout type de matériaux, air, sol, boues, rapports d'analyse, surveillance de l'air sur le lieu de travail, logiciels de suivi des analyses et des données de chantier.

SMABTP, Société mutuelle d'assurance du
bâtiment et des travaux publics
Société d'assurance mutuelle à cotisations variables
RCS PARIS 775 684 764

SMaVie BTP, Société mutuelle d'assurance
sur la vie du bâtiment et des travaux publics
Société d'assurance mutuelle à cotisations fixes
RCS PARIS 775 684 772

SMA SA, Société anonyme à
directoire et conseil de surveillance
au capital de 19 804 800 euros
RCS PARIS 332 789 296

Entreprises régies par le Code des assurances. Sièges : 8 rue Louis Armand • CS 71201 • 75738 PARIS Cedex 15 • Tél. : + 33 (0)1 40 59 70 00 • smabtp.fr





2- GARANTIE D'ASSURANCE DE RESPONSABILITE CIVILE EXPLOITATION

La garantie objet du présent paragraphe s'applique :

- aux conséquences pécuniaires de la responsabilité incombant à l'assuré à l'occasion de l'exploitation de sa société pour l'exercice de son activité ;
- aux réclamations formulées pendant la période de validité de la présente attestation.
- aux dommages survenant dans le Monde entier hors USA et CANADA.

Nature de la garantie	Montants de garantie
Tous Dommages confondus : 15 000 000 € par sinistre dont	
Dommages corporels	15 000 000 € par sinistre
Dommages matériels et immatériels	15 000 000 € par sinistre
- dont dommages immatériels non consécutifs	6 000 000 € par sinistre

3 - GARANTIE D'ASSURANCE DE RESPONSABILITE CIVILE PROFESSIONNELLE

Cette garantie a vocation à couvrir les dommages causés aux tiers relevant de la responsabilité civile professionnelle de l'assuré en dehors des dispositions relevant des articles 1792 et suivants du code civil relatifs à la garantie décennale.

La garantie objet du présent paragraphe s'applique :

- aux missions professionnelles listées aux paragraphes 1 ci-avant ;
- aux réclamations formulées pendant la période de validité de la présente attestation.
- aux dommages survenant dans le Monde entier hors USA et CANADA.

SMABTP, Société mutuelle d'assurance du bâtiment et des travaux publics
Société d'assurance mutuelle à cotisations variables
RCS PARIS 775 684 764

SMAvie BTP, Société mutuelle d'assurance sur la vie du bâtiment et des travaux publics
Société d'assurance mutuelle à cotisations fixes
RCS PARIS 775 684 772

SMA SA, Société anonyme à directoire et conseil de surveillance au capital de 19 804 800 euros
RCS PARIS 332 789 296

Entreprises régies par le Code des assurances. Sièges : 8 rue Louis Armand • CS 71201 • 75738 PARIS Cedex 15 • Tél. : + 33 (0)1 40 59 70 00 • smabtp.fr





Nature de la garantie	Montant de garantie
Tous Dommages confondus : 15 000 000 € par sinistre et par an dont	
Dommages corporels	15 000 000 € par sinistre et par an
Dommages matériels et immatériels	15 000 000 € par sinistre et par an
- dont dommages immatériels non consécutifs	6 000 000 € par sinistre et par an
- dont dommages aux biens confiés	5 000 000 € par sinistre et par an
Garantie amiante (Garantie des seuls dommages immatériels non consécutifs à un sinistre directement ou indirectement dû ou lié à l'amiante ou à un autre matériau contenant de l'amiante)	4 000 000 € par sinistre et par an
Limite pour tous dommages confondus d'atteinte à l'environnement y compris ceux dus ou liés à l'amiante	1 000 000 € par sinistre et par an
Responsabilité environnementale (pour les dommages survenus pendant la période de validité de la présente attestation et constatés pendant cette même période)	150 000 € par sinistre et par an

La présente attestation ne peut engager l'assureur au-delà des clauses et conditions du contrat précité auquel elle se réfère.

Fait à Paris,
Le 02/12/2024.

Le Président du Directoire



SMABTP, Société mutuelle d'assurance du bâtiment et des travaux publics
Société d'assurance mutuelle à cotisations variables
RCS PARIS 775 684 764

SMAvie BTP, Société mutuelle d'assurance sur la vie du bâtiment et des travaux publics
Société d'assurance mutuelle à cotisations fixes
RCS PARIS 775 684 772

SMA SA, Société anonyme à directoire et conseil de surveillance au capital de 19 804 800 euros
RCS PARIS 332 789 296

Entreprises régies par le Code des assurances. Sièges : 8 rue Louis Armand • CS 71201 • 75738 PARIS Cedex 15 • Tél. : + 33 (0)1 40 59 70 00 • smabtp.fr





ATTESTATION SUR L'HONNEUR

Je soussigné M. Nicolas BOUVIER agissant en qualité de représentant légal de la société **DEKRA France** inscrite sous le numéro SIREN 411 768 831 RCS. Nanterre **laquelle est Présidente de la Société DEKRA Industrial**, Société par actions simplifiée au capital social de 25 060 000 € ayant son siège social à LIMOGES (87000) - Parc d'activité de Limoges Sud Orange, 19 Rue Stuart Mill immatriculée sous le numéro SIREN 433 250 834 RCS Limoges, déclare sur l'honneur que :

la société **DEKRA Industrial** susvisée pour l'établissement des rapports et constats définis aux 1° à 4°, 6° et 7° de l'article L 271-4 ainsi qu'à l'article L 126-26 du code de la construction et de l'habitation, est en situation régulière au regard de l'article L 271-6 du même code et qu'elle:

- dispose des moyens en matériel et en personne appropriés,
- emploie des salariés dont les compétences ont été certifiées par un organisme accrédité dans le domaine de la construction, conformément à l'article R271-1 du code de la construction et de l'habitation,
- est souscripteur d'une assurance permettant de couvrir des conséquences d'un engagement de sa responsabilité en raison de ses interventions, selon les modalités de l'article R271-2 du code de la construction et de l'habitation,
- n'a aucun lien de nature à compromettre l'indépendance et l'impartialité de l'auteur (ou des auteurs) des rapports qui seront rédigés que ce soit avec le propriétaire, son mandataire, ou toute autre entreprise pouvant réaliser des travaux sur les ouvrages, installations ou équipements.

Etabli au PLESSIS ROBINSON, le 06 janvier 2025

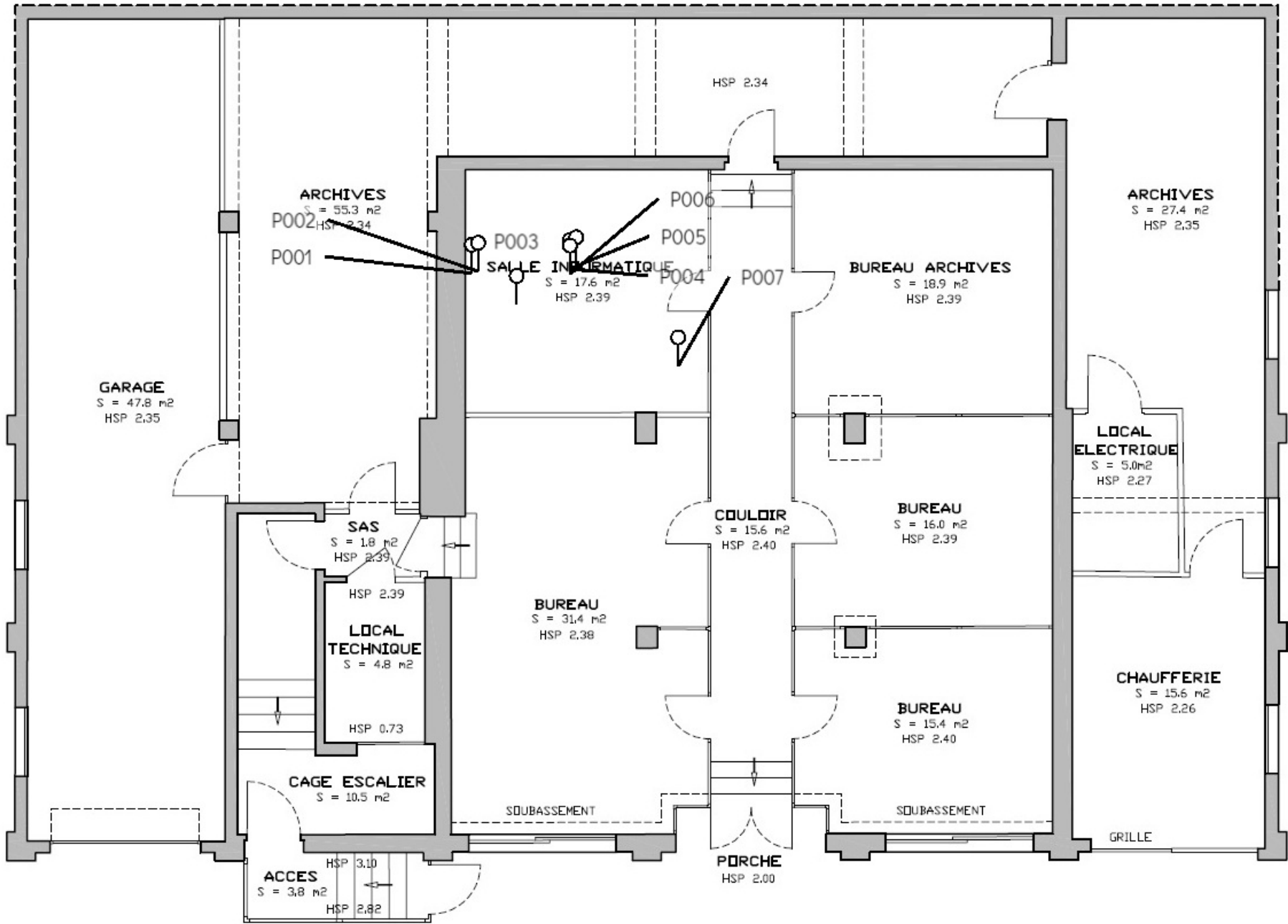
Pour servir et valoir ce que de droit

Pour DEKRA Industrial
Nicolas BOUVIER représentant DEKRA France
La Présidente


Nicolas Bouvier

Planche de repérage usuel			1/3
RDJ			
Référence	AMITRAV-E7587181-2501	Version	1
Origine	Dekra diagnostic / NICOLAS VENGEON		
Adresse	9 avenue Léon BLUM 43100 BRIOUDE		

Prélèvements	
P001	Salle informatique Mur C Bandes calicot, Peinture, Plâtre
P002	Salle informatique Mur C Bandes calicot, Peinture, Plâtre
P003	Salle informatique Plafond Béton, Ciment, Faux plafond, Panneaux collés, vissés ou cloués, colle
P004	Salle informatique Plafond Béton, Ciment, Faux plafond, Panneaux collés, vissés ou cloués, colle
P005	Salle informatique Plafond Béton, Ciment, Faux plafond, Panneaux collés, vissés ou cloués, colle
P006	Salle informatique Plafond Béton, Ciment, Faux plafond, Panneaux collés, vissés ou cloués, colle
P007	Salle informatique Plafond Béton, Ciment, Faux plafond, Panneaux collés, vissés ou cloués, colle



Légende

 Colles non bitumineuses, Plâtre, Toile de verre

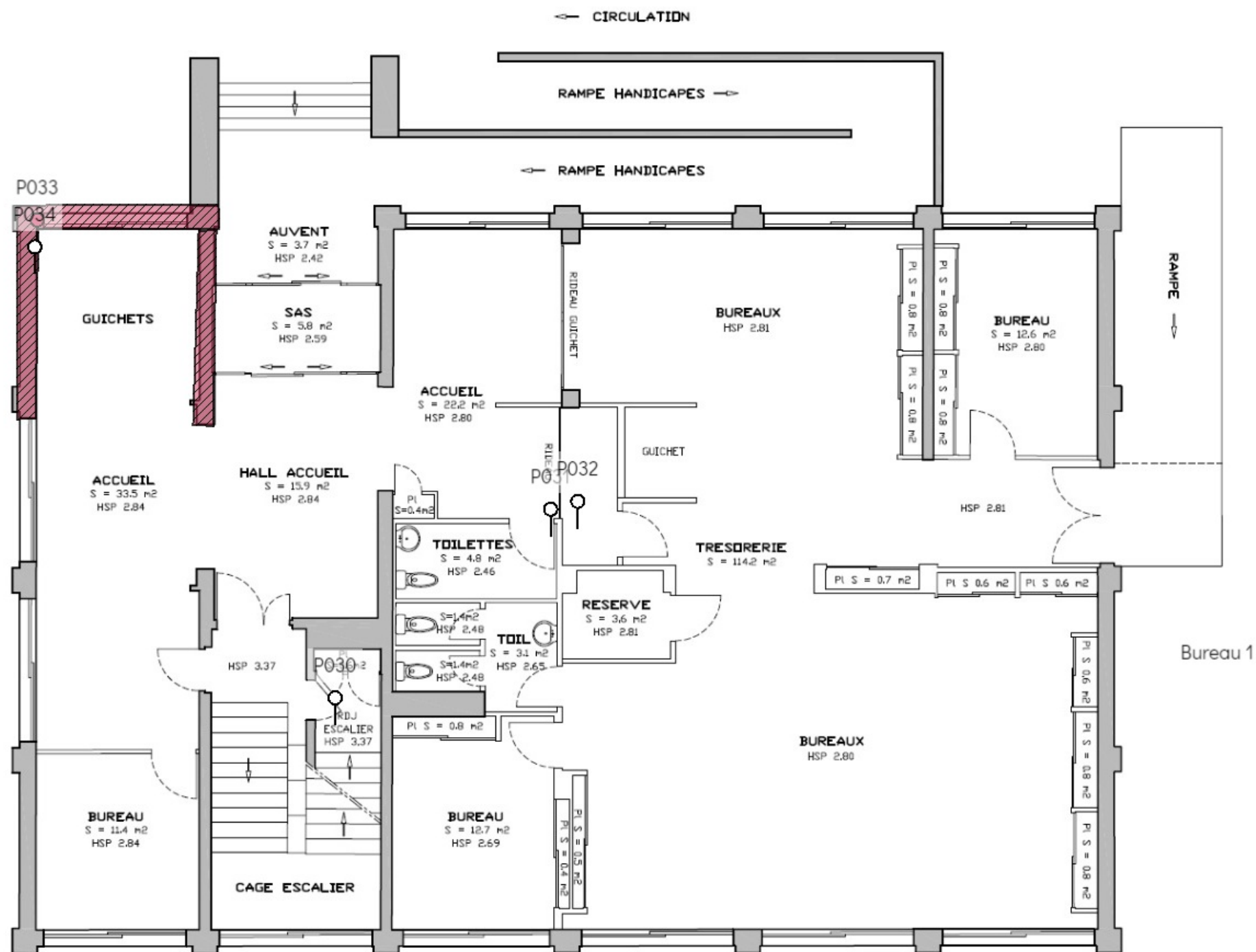


Planche de repérage usuel		3/3
Étage 2		
Référence	AMITRAV-E7587181-2501	Version 1
Origine	Dekra diagnostic / NICOLAS VENGEON	
Adresse	9 avenue Léon BLUM 43100 BRIOUDE	

Prélèvements	
P008	Bureau 203 Sol Colles non bitumineuses, Sol PVC
P009	Bureau 203 Allèges Peinture, Plâtre, Toile de verre
P010	Bureau 203 Plafond Faux plafond, Peinture, Plâtre
P011	Bureau 203 Plafond Faux plafond, Peinture, Plâtre
P012	LT Sol Colles non bitumineuses, Ragréages, Sol PVC, Sols coulés à base ciment (terrazolith, etc.)
P013	LT Sol Colles non bitumineuses, Ragréages, Sol PVC, Sols coulés à base ciment (terrazolith, etc.)
P014	Open space Poteaux Peinture, Plâtre, Toile de verre
P015	Bureau 205 Cloisons Amovibles Peinture, Plâtre
P016	Réunion Plafond Faux plafond
P017	Réunion Mur A Bandes calicot, Peinture, Plâtre, Toile de verre
P018	Réunion Allèges Peinture, Plâtre
P019	Réunion Sol Colles non bitumineuses, Sol PVC
P020	Réunion Plinthes Bois, Peinture
P021	Sanitaires Plinthes Colles et joints de carrelage ou de faïence
P022	Sanitaires Mur A Colles et joints de carrelage ou de faïence, Plâtre, Toile de verre
P023	Sanitaires Plafond Faux plafond, Peinture, Plâtre
P024	Sanitaires Plafond Faux plafond, Peinture, Plâtre

